

Paweł Król (Muzeum Narodowe w Kielcach)

Grzegorz Pabian (Uniwersytet Jana Kochanowskiego w Kielcach)

Anna Fijałkowska-Mader (Państwowy Instytut Geologiczny – Państwowy Instytut Badawczy, Oddział Świętokrzyski)

Historia przemysłu wydobywczo-przetwórczego w rejonie Sitkówki koło Kielc w pierwszej połowie XX wieku

Historia rozwoju przemysłu w rejonie Sitkówki¹, zwanym dziś „Białym Zagłębieniem”, nie doczekała się jeszcze opracowania naukowego. Nieliczne publikacje na temat jego dziejów, opisujące przede wszystkim powojenny okres działalności, traktują marginalnie jego początki. Intensywny rozwój przedsiębiorstw górniczych na tym obszarze możliwy był dzięki przebiegającej w tym miejscu Iwangrodzko-Dąbrowskiej (Dęblińsko-Dąbrowskiej) linii kolejowej, której budowa została ukończona w 1885 r. Na początku XX w. powstało tu kilka firm eksploatujących wapień, które z biegiem lat ewoluowały, zmieniały nazwy, formy własności i właścicieli. Utrudniło to w znacznym stopniu odtworzenie historii tych zakładów, czego dowodem są sprzeczne informacje i błędy zawarte w literaturze. Dlatego też autorzy niniejszego opracowania, powołując się przede wszystkim na materiały źródłowe, uporządkowali wiedzę na ich temat oraz powiązali je z pozostałościami dawnych wyrobisk górniczych i infrastruktury produkcyjnej, których ślady pozostały do dziś.

Do opisu przedsiębiorstw przyjęto umowne nazwy kamieniołomów i zakładów, nawiązujące do najczęściej używanych określeń w nazewnictwie firm, nazewnictwie miejscowym lub w literaturze. Ostatecznie ustalono następujące nazwy: „Sitkówka”, „Jaźwica Mała”, „Sitkowieckie Nowiny”, „Kostrzewa”, „Bełkowa” i „Stara Trzuskawica” (il. 1, aneks: mapa 1).

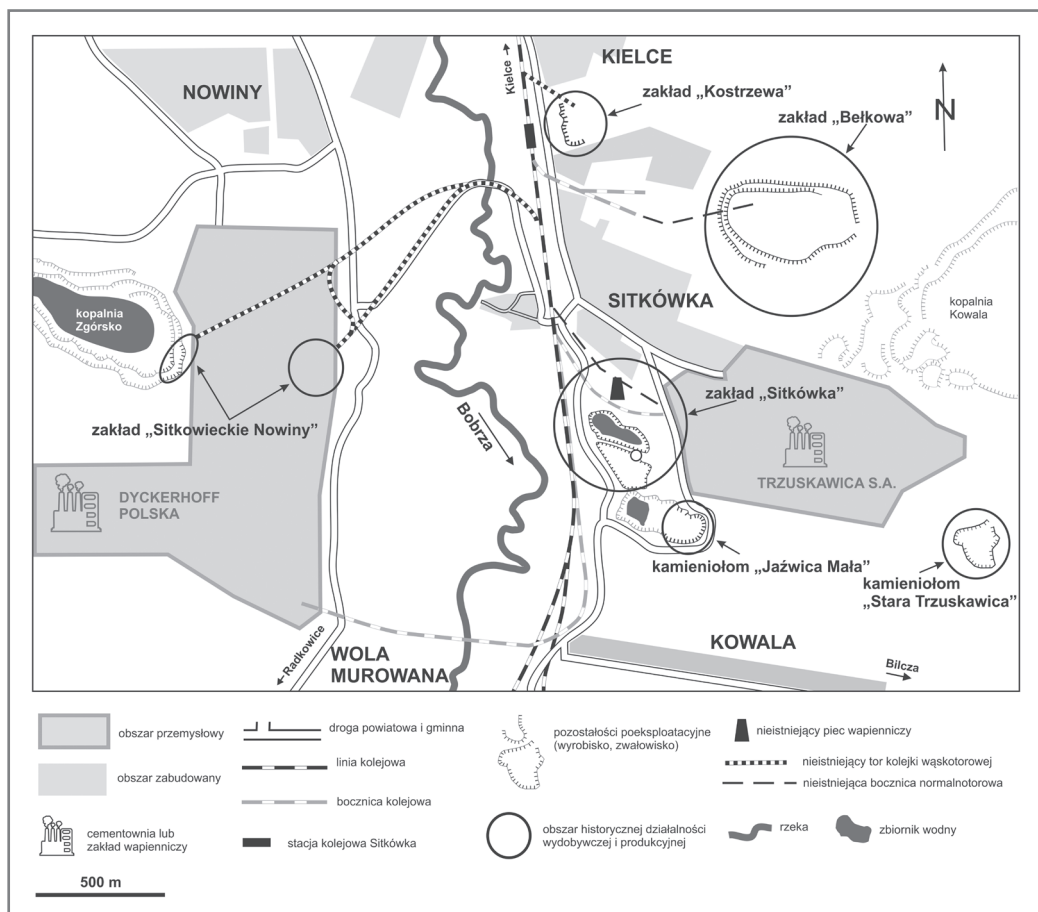
Głównym przedmiotem eksploatacji w kamieniołomach były środkowo- i górnodewońskie (żyweckie oraz frańskie) wapienie stromatoporoidowo-koralowcowe dolnych i górnych warstw sitkówczańskich formacji z Kowali².

Zakład „Sitkówka”

Historia zakładu rozpoczyna się na początku XX w., w chwili uruchomienia kamieniołomu wapienia na górze Jaźwica Duża (il. 1 i 2, aneks: mapa 1). Właściciele gruntów wsi Kowala 22 lutego 1901 r. podpisali umowę z kieleckim

1 Pozostałości górnictwa skalnego znajdują się na terenie gm. Sitkówka-Nowiny, pow. kielecki, gm. Kielce, pow. Kielce.

2 G. Racki, *Evolution of the bank to reef complex In the Devonian of the Holy Cross Mountains*, „Acta Palaeontologica Polonica” 1992, t. 37, z. 2–4, s. 177.



Il. 1. Mapa obszaru Sitkówki z zaznaczonymi miejscami historycznej eksploatacji surowców skalnych; opracowanie własne



Il. 2. Zakład „Sitkówka”. Kamieniołom stokowy na Jaźwicy Dużej, w początkowym stadium eksploatacji; w oddali po lewej stronie góra Truskawica, fot. J. Czarnocki, 1912 r.; zbiory Muzeum Narodowego w Kielcach, MNKi/Ph/31

przedsiębiorcą Lejbą Goldfarbem³ na wydobycie 50 tys. sążni kubicznych⁴ kamienia z terminem realizacji do 1 stycznia 1911 r. Ponadto w ramach umowy sprzedano mu wydobyty już przez nich surowiec, znajdujący się na publicznym pastwisku przy kamieniołomie, oraz pozwolono na budowę baraku mieszkalnego, bocznicę normalnotorowej i kolejek wąskotorowych. Następną umowę, z 27 lipca 1908 r., uprawniała przedsiębiorcę do wydobycia 300 tys. sążni kubicznych surowca w ciągu 30 lat – od 1 grudnia 1911 r. do 1 grudnia 1941 r.⁵

Lejba Goldfarb jednak nie wywiązał się z pierwszej umowy (czyli terminu realizacji wyznaczonego na dzień 1 stycznia 1911 r.) i nie wywiózł zakupionego kamienia zalegającego na publicznym pastwisku. W związku z tym wspólnota wsi Kowala wystąpiła do Urzędu Gubernialnego Kieleckiego o cofnięcie obowiązkiwania drugiej umowy z 27 lipca 1908 r. i uchwałą z 15 marca 1911 r. tę umowę anulowano. Skarga apelacyjna, którą Goldfarb skierował do urzędu 5 listopada 1911 r., nie została rozpatrzona, więc przedsiębiorca nie zastosował się do decyzji z marca i eksploatację prowadził dalej. W związku z tym mieszkańcy Kowali 26 lutego 1913 r. skierowali sprawę do Sądu Okręgowego w Kielcach i jego decyzją Lejba Goldfarb miał zwrócić dzierżawione grunty oraz nakazano mu wyburzyć baraki mieszkalne oraz zdemontować tory dojazdowe do kopalni (il. 3). Odwołanie przedsiębiorcy do Warszawskiej Izby Sądowej spowodowało 16 maja 1913 r. częściowe anulowanie decyzji Sądu Okręgowego w Kielcach, gdyż (wg orzeczenia) na mocy umowy z dnia 27 lipca 1908 r. Goldfarb zachował prawo do budowy torów bocznicę kolejowej i wzniesienia niezbędnych budynków. Ponadto rozwiązanie umowy bardzo obciążało go finansowo, gdyż szyny i podkłady kolei dojazdowej do kopalni były wynajęte od Kolei Nadwiślańskich, za które miał płacić rocznie 6% ich wartości.⁶

Po zakończeniu I wojny światowej, 19 stycznia 1920 r. Lejba Goldfarb postanowił umorzyć wszelkie rozpoczęte procedury apelacyjne i wycofał się z dalszej działalności w Sitkówce. Unikatowe zdjęcia bocznicę kolejowej⁷ i kamieniołomu z okresu jego działalności, wykonane przez Stanisława Saneckiego, opublikował Przewodnik Katolicki w 1922 r. (il. 3).

3 Lejba Goldfarb był ojcem Jakóba i Moszka, którzy w 1911 r. podpisali podobną umowę z mieszkańcami wsi Wola Murowana, rozpoczynając działalność zakładu „Sitkowieckie Nowiny”. Historia tego przedsiębiorstwa opisywana jest w dalszej części artykułu.

4 1 sążeń kubiczny (sążeń sześcienny) = 5,1598 m³.

5 Archiwum Państwowe w Kielcach (dalej APK), Sąd Okręgowy w Kielcach (dalej SOK), sygn. 4997.

6 Tamże.

7 Bocznicę okalała północny stok góry Jaźwica Duża. W latach 20. XX w. spółka Zabokrzeckiego zmieniła jej bieg, budując prosty odcinek toru od linii kolejowej w stronę północno-wschodniego stoku góry (il. 1, aneks, mapa 2).



Il. 3. Zdjęcia bocznicy kolejowej zakładu w Sitkówce, fot. S. Sanecki, ok. 1915 r.; źródło: „Przewodnik Katolicki” 1922, nr 25

Nr. 34. Zabokrzecki J. i S-ka, kopalnie marmuru i kamienia wapiennego.

Rok założenia: 1900.

Adres: gub. Kielecka, w. Sitkówka pod Kielcami.

Adres zarządu: Warszawa, ul. Zielna 6.

Roczna produkcja: 1000 sążni marmuru kieleckiego i kamienia wapiennego; 1500 sąż. kub. szabru i 4600 sążni kub. zwiru.

Robotników: 100.

Il. 4. Informacja o kopalni w Sitkówce z 1908 r.; źródło: L. Jeziorański, *Przemysł Fabryczny Królestwa Polskiego*, Warszawa, 1908, poz. 34

W 1920 r. kopalnię na górze Jaźwica Duża przejęła warszawska firma „Dom Handlowy i Biuro Techniczne Zabokrzecki i S-ka” (powstała w 1898 r.), zajmująca się przede wszystkim budownictwem oraz związanym z nim usługami, doradztwem technicznym, projektowaniem i handlem⁸.

Zagadkowy jest fakt, że zanim spółka Zabokrzeckiego przejęła kamieniołom po Lejbie Goldfarbie, już wcześniej prowadziła eksploatację kamienia na terenie Sitkówki, w nieznanym autorom miejscu. Według informacji zawartych w rocznikach przemysłu fabrycznego rozpoczęcie działalności górniczej w Sitkówce datuje się na 1900 r. (il. 4). Firma Juliana Zabokrzeckiego handlowała wapieniem już od 1906 r., aczkolwiek kopalnia w Sitkówce nie figurowała jeszcze jako oddzielne przedsiębiorstwo⁹. Nastąpiło to dopiero w 1908 r.¹⁰, kiedy w roczniku zawarto już informacje o zaawansowanym wydobyciu kamienia, tłuczni, szabru i grysu oraz zatrudnieniu 100 robotników¹¹ (il. 4). Taka produkcja musiała pozostawić znaczące ślady w terenie. Czy Zabokrzecki również eksploatował kamień na dość rozległej górze Jaźwica Duża? Mapa z 1925 r. (aneks: mapa 2) pokazuje tylko trzy kamieniołomy w rejonie Sitkówki (pozostałe dwa należały do synów Lejby Goldfarba – zakład „Sitkowieckie Nowiny” i Wacława Jagniątkowskiego – zakład „Bełkowa”).

Przedsiębiorstwo nazwano „Kopalnie Wapienia Kamiennego (Marmuru Kieleckiego) Sitkówka, firmy Zabokrzecki i S-ka”. W listopadzie 1921 r. firma złożyła do Wydziału Przemysłowego Województwa Kieleckiego plany budowy wapiennika „szachtowo-gazowego” i baraku dla robotników¹², aczkolwiek od 10 października 1921 zmieniła już formę własności i powstało nowe przedsiębiorstwo „Sitkówka Kamieniołomy i Piece Wapienne. Spółka Akcyjna” z kapitałem zakładowym 30 000 000 marek polskich (mkp), podzielonym na 30 000 akcji po 1000 mkp, w ¼ imienne, ¾ na okaziciela. Obrazując siłę nabywczą pieniądza w tym okresie¹³, była to równowartość ok. 200 tys. dzisiejszych złotych. Dyrektorem zarządzającym został inż. Stefan Ludwiński, a prezesem Jan Stecki¹⁴. Zabokrzecki

8 12 maja 1920 r. firma wniosowała do Okręgowego Urzędu Górniczego w Radomiu o wyrażenie zgody na prowadzenie prac wydobywczych. Kierownikiem kamieniołomu został Henryk Stawiński, górnik, mieszkaniec Posłowic. APK, SOK, sygn. 12748.

9 *Księga adresowa przemysłu fabrycznego w Królestwie Polskim*, R. III, opr. i wydał L. Jeziorański, Warszawa 1906, poz. 4964.

10 *Przemysł Fabryczny w Królestwie Polskim* [księga adresowa], R. V, opr. i wydał L. Jeziorański Warszawa, 1908, poz. 34.

11 Wyniki produkcji w 1908 r. i powtarzane w kolejnych latach są abstrakcyjne: „1000 sążni [kubicznych] marmuru kieleckiego i kamienia i wapiennego, 1500 sążni kub[icznych] szabru i 4600 sążni kub[icznych] żwiru” – po zweryfikowaniu daje nam wynik wyższy niż łączne wydobycie w kamieniołomach: Kadzielnia, Wietrznia, Tokarnia i Sosnówka.

12 APK, UWK I, sygn. 17541.

13 A.J. Szwagrzyk, *Pieniądz na ziemiach polskich X-XX w.*, Wrocław – Warszawa – Kraków – Gdańsk 1973, s. 275.

14 APK, SOK, sygn. 8884; „Monitor Polski” 1921, nr 182; „Tygodnik Handlowy” 1922, nr 11-12 (88-89), s. 135.

był współzałożycielem nowej spółki, ale w późniejszych latach wycofał się z przedsięwzięcia. Nie figurował już w dokumentach firmy, przekazując zarządzanie swoimi akcjami współpracownikom.

Piec wapienny „szachtowo-gazowy”¹⁵ z dwoma paleniskami (o wys. 14,4 m), wybudowany z cegieł, uruchomiono w 1922 r. (il. 5). Zakład dysponował też pomocami do transportu surowca (w tym żelbetonowym o dł. 60 m), kruszarkami, bocznicą szerokotorową o dł. 295,5 m, wymurowaną rampą z kamienia o dł. 300 m (częściowo niewykończoną), lokomobilą parową firmy Horstman z 1910 r. o mocy 16 KM (7 atm, nr fabr. 222) i innymi urządzeniami oraz maszynami¹⁶. Produkowano kamień, tłuźceń, grys, szaber (kruszywo) do betonu, dróg kolejowych i bitych, mączkę marmurową, wapno do celów budowlanych i rolniczych oraz bloki marmurowe, których w 1928 r.¹⁷ wydobyto 162 m³.

W 1929 r. do zarządu spółki wszedł Henryk Łaguna, będąc jej największym udziałowcem. Według sprawozdań do Okręgowego Urzędu Górniczego w Radomiu¹⁸, w 1930 r. pracowało średnio w sezonie (luty – listopad) 136 górników, a wydobyte średnie miesięczne wynosiło 5983 tony kamienia. W następnym roku – analogicznie 98 pracowników i 6465 ton surowca (aneks: tab. 1). W grudniu i styczniu eksploatacji nie prowadzono. Oprócz ręcznego urabiania skał wykorzystywano również materiał wybuchowy amonit, którego limit roczny dla kopalni wynosił 5 ton. Bardzo częste były wypadki przy pracy – w 1930 r. średnio jeden w miesiącu¹⁹. W latach 1928–1930 powstała przemysłownia kamienia wapiennego na mączkę²⁰.

W listopadzie 1931 r. zmieniono statut i nazwę spółki na „Zakłady Przemysłowe – Sitkówka – Spółka Akcyjna” z siedzibą w Warszawie. Kapitał zakładowy wyniósł 300 000 zł, podzielony na 3000 akcji po 100 zł każda²¹. Do zarządu firmy weszła również żona [?] H. Łaguny, Stanisława. Sprawozdanie za 1934 r. informowało o wzroście produkcji w efekcie zwiększonego zapotrzebowania rynku na grys i tłuźceń. Średnio zatrudniano 170 pracowników, a w sezonie do 220. Uruchomiono dział obróbki marmurów (przecinanie bloków, szlifowanie i polerowanie). Spółka sprowadziła jeden trak, dwie piły, trzy szlifierki o napędach elektrycznych oraz powstał nowy budynek dla tych urządzeń. Energię produkowały agregaty prądotwórcze napędzane silnikami diesla.

15 Piec szybowy ogrzewany gazem generatorowym (tlenkiem węgla) powstałym w tzw. czadnicy, w której zachodził proces zgazowania paliwa stałego. Piece ogrzewane gazem były jednostkami małymi, produkującymi do 30 ton wapna na dobę; wg: S. Leszczyński, *Obsługa pieców wapiennych i lasowników wapna*, Warszawa, 1955, s. 37.

16 APK, SOK, sygn. 8884.

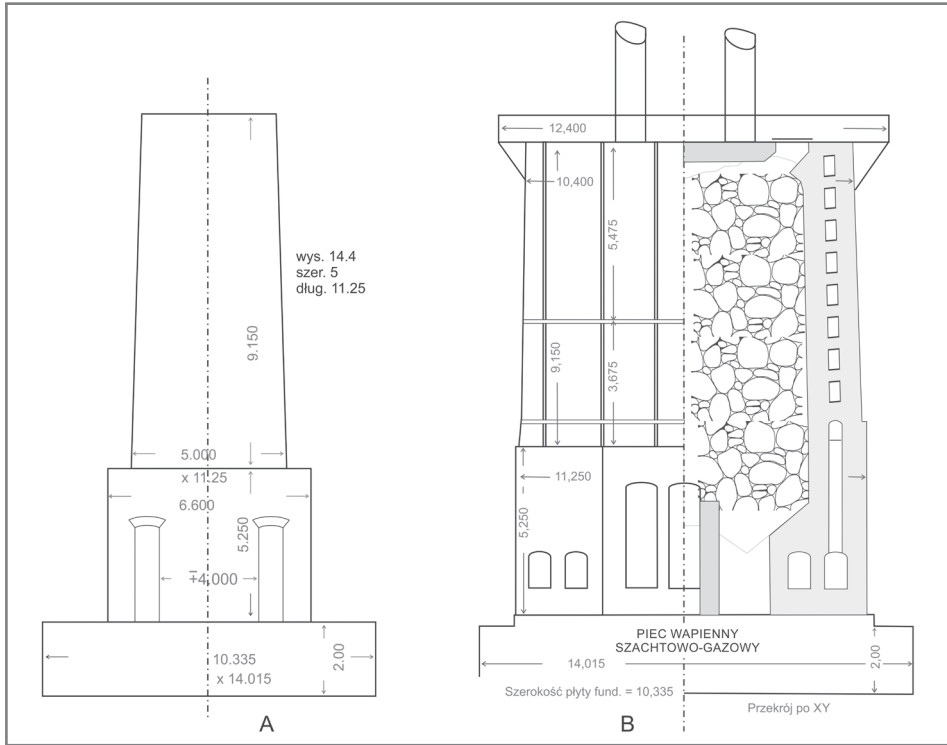
17 Tamże, sygn. 2422.

18 Tamże, sygn. 12748.

19 Tamże, sygn. 8884.

20 *75 lat przemysłu wapienniczego w Sitkówce*, red. J. Ścisło, Trzuskawica 1984, s. 14.

21 APK, SOK, sygn. 8884; „Monitor Polski” 1931, nr 229, s. 5.



Il. 5. Odrisy planów pieca wapiennego z 1922 r., A – elewacja boczna, B – front pieca z przekrojem wewnętrznym; APK, sygn. 21/100/0/14/17541

Firma, pomimo prowadzonych inwestycji i dywersyfikacji produkcji, w 1933 i 1934 r. odnotowała straty (aneks: tab. 5), miało to przełożenie na niskie zarobki robotników. Skutkiem ówczesnego kryzysu gospodarczego²² pogłębiały się problemy płacowe w całym przemyśle wapienniczym na Kielecczyźnie, co doprowadziło w maju 1934 r. do masowych strajków. W zakładzie „Sitkówka” protestowało 87 robotników²³.

Poważnym zagrożeniem dla dużych przedsiębiorstw były „dzikie” wapienniki polowe. Dlatego też duże firmy organizowały się w syndykaty, których celem było wymuszenie na ówczesnych władzach stanowych działań w celu likwidacji nielegalnej produkcji wapna. W 1933 r. istniało w województwie kieleckim 186 wapienników polowych, których roczną produkcję oszacowano na 150 000 ton²⁴, wykazując straty dla Skarbu Państwa i firm ubezpieczeniowych w kwocie 360 300 zł²⁵.

22 B. Zientara, A. Mączak, I. Ichnatowicz, Z. Landau, *Dzieje gospodarcze Polski do 1939 r.*, Warszawa, 1965, s. 502, 503.

23 L. Heinich, *Wspomnienia z Kadzielni*, „Studia Muzealno-Historyczne” 2016, t. VIII, s. 182.

24 Na przykład w latach 1936–1938 zakład „Sitkówka” produkował średnio 16 819 ton wapna rocznie (aneks: tab. 4).

25 APK, UWK I, sygn. 12940.

Od 1935 r. sytuacja zakładu zaczęła się poprawiać, zwiększyła się sprzedaż kamienia grubego, tłucznia 3–6 mm, grysu 1–3 mm, wapna mielonego rolniczego (il. 6 i 7). Pomimo dużego obrotu netto, wynoszącego 610 835,25 zł, przedsiębiorstwo wygenerowało tylko symboliczny zysk w wysokości 438,19 zł²⁶ (aneks: tab. 5).

W 1937 r., przy średnim zatrudnieniu 212 pracowników, zwiększyła się ogólnie sprzedaż kamienia, jak również płyt marmurowych polerowanych – potwierdziło to sens poczynionych wcześniej inwestycji. Zakład zelektryfikowano, co umożliwiło stosowanie większej liczby napędów elektrycznych i zwiększenia wydajności. W stagnacji była jednak sprzedaż wapna dla przemysłu chemicznego i szklarskiego. W związku z brakiem stabilności rynków zbytu na towary przetworzone spółka postanowiła realizować nowe inwestycje związane z pozyskiwaniem kamienia. W 1937 r. wydzierżawiono na 15 lat od gromady wsi Miedzianka kamieniołomy „Ołowiankę” i „Miedziankę”²⁷ (il. 8). Nie mogąc jednak sprzedawać masowo surowca kamiennego, postanowiono połączyć kopalnie kolejką wąskotorową (o dł. ok. 4 km) ze stacją w Rykoszynie²⁸ (il. 9, aneks: mapa 3) oraz zbudować tam swoją bocznicę normalnotorową i rampę. Inwestycję (o wartości 64 192,66 zł) zakończono w 1939 r., wysyłając pierwsze transporty kamienia (6536 ton), zalegające na kopalni od 2 lat. Pomimo nałożonych przez koleje państwowe ograniczeń dotyczących zakupu tłucznia od prywatnych przedsiębiorców zysk firmy za rok 1938 wyniósł 17 523 zł²⁹. Rozebrano stary piec wapienniczy ze względu na postępujące pęknięcia (rok wcześniej, w 1937 r. podjęto decyzję o budowie nowych wapienników). Zwiększyła się w tym okresie sprzedaż bloków i płyt marmurowych polerowanych oraz galanterii kamiennej. Firma intensywnie reklamowała się w tym obszarze produkcji (il. 10), nadal inwestując w urządzenia do obróbki marmurów – w 1939 r. ukończono montaż drugiego traka, kosztem 7321,7 zł. Nie znamy dokładnych danych produkcji marmurów, ale w 1937 r. podano progresywnie, że zwiększyła się sprzedaż płyt surowych o 831 m², a płyt szlifowanych o 1103 m².

W okresie okupacji zakład nadal funkcjonował³⁰. Wymienił go w swoim artykule o marmurach kieleckich niemiecki asesor górniczy³¹ jako „Sitkówka AG”. W związku z tym, iż spółka z siedzibą w Sitkówce od samego początku była zlokalizowana na gruntach wsi Kowala, w 1941 r. zmieniono jej adres. Miało to znaczenie dla dalszych działań zarządu firmy, który postanowił również w tym roku zmienić jej nazwę i formę własności na „Zakłady Przemysłowe Wapienno-

26 APK, SOK, sygn. 8884.

27 Tamże.

28 Kolejka wąskotorowa była już poprowadzona z Miedzianki do Rykoszyna przez Austriaków podczas I wojny światowej, jednak zakład „Sitkówka” wybudował nowy tor. Obie linie biegły w stronę Rykoszyna prawie równoległe do siebie w odległości od 60 do 500 m – pierwsza przebiegała po stronie zachodniej góry Kozi Grzbiet, druga zaś po jej stronie wschodniej (il. 9, aneks: mapa 3).

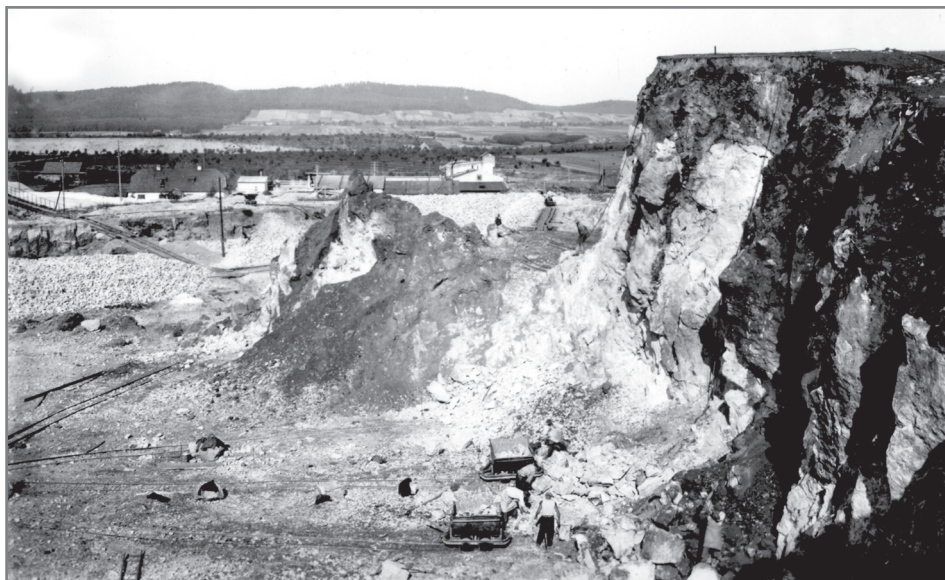
29 APK, SOK, sygn. 8884; „Monitor Polski” 1939, nr 98, s. 5.

30 W bilansie za rok 1942 odnotowano zysk w kwocie 18 026,44 zł; APK, SOK, sygn. 8884.

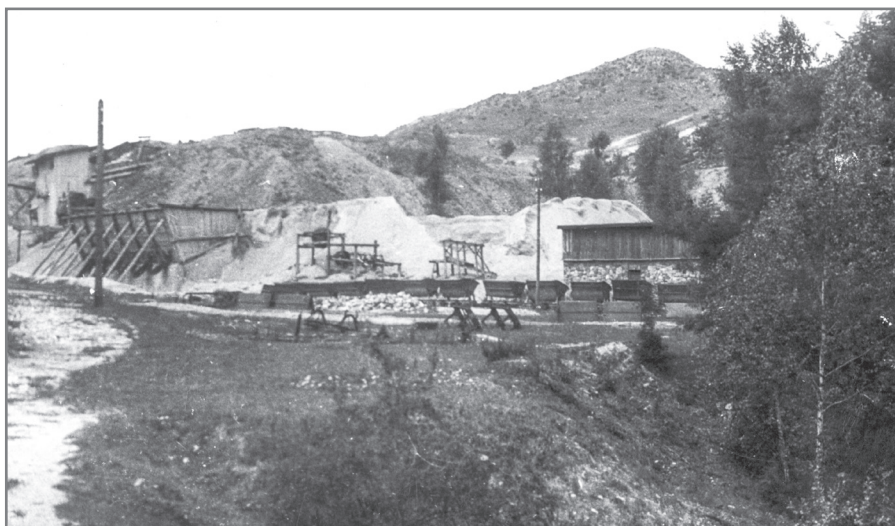
31 G. Epping, *Die Marmorindustrie im Gebiet von Kielce*, „Das Generalgouvernement“ 1941, nr 10/11, s. 40–51.



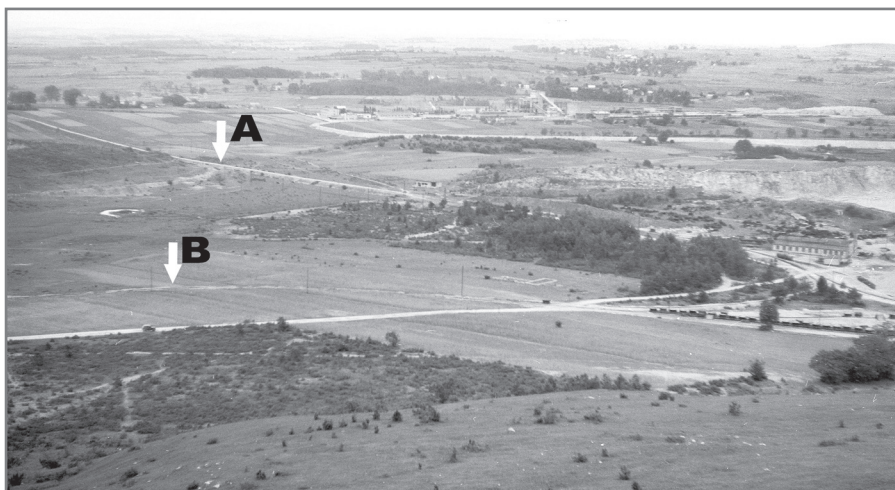
Il. 6. Zakład „Sitkówka”. Wyrobisko na górze Jaźwica Duża, widok od strony północno-zachodniej, fot. J. Czarnocki ok. 1935 r.; zbiory Muzeum Narodowego w Kielcach, MNKi/Ph/32



Il. 7. Zakład „Sitkówka”. Wyrobisko na górze Jaźwica Duża, widok od strony południowo-zachodniej, fot. J. Czarnocki ok. 1935 r.; zbiory Muzeum Narodowego w Kielcach, MNKi/Ph/43



Il. 8. Fotografia zakładu w Miedziance z 1937 r., który dzierżawiony był razem z pobliskim kamieniołomem „Ołowianka” przez zakład „Sitkówka”; po stronie lewej zdjęcia widoczna jest kruszarzarka i zasobnik grys; zdjęcie z kolekcji Anny Kulińskiej



Il. 9. Widok z góry Miedzianki na północ z widocznym, po prawej stronie, kamieniołomem „Ołowianka”; strzałkami oznaczono linie kolejek wąskotorowych biegnących do stacji w Rykoszynie: A - linia wybudowana przez zakład „Sitkówka” w latach 1937–1939, B - linia wybudowana przez Austriaków podczas I wojny światowej; fot. Z. Rubinowski, lata 70. XX w.

Marmury

Zakłady Przemysłowe „Sitkówka” S.A.

Kopalnie Marmurów

Z a r z ą d: Warszawa, Zielna 6 m. 4, tel. 6.89-74
M a r m u r w blokach i płytach obrobionych i nieobrobionych
 „Sitkówka Jasna i Ciemna”, Szewce i Ołowianka,
Grysiki i mączki marmurowe do lastrico i wypraw szlachejnych.

Il. 10. Reklama wyrobów marmurowych, „Przegląd Budowlany” 1937, z. 1

Kamienne «Sitkówka». Spółka z ograniczoną odpowiedzialnością» z siedzibą w Kowali. Kapitał zakładowy o wartości 300 000 zł podzielono na 600 udziałów po 500 zł. Przez błędy formalne spółka skończyła przekształcanie dopiero w 1942 r.³² Przedsiębiorstwem zarządzali Henryk i Stanisława Łagunowie (razem 599 udziałów) oraz Aleksander Jerzy Lewicki (1 udział). Bilans za rok 1943 r. informował o niewielkim zysku w wysokości tylko 206,32 zł³³.

Po zakończeniu wojny, 30 grudnia 1946 r. decyzją przewodniczącego Wojewódzkiej Komisji ds. Upaństwowienia Przedsiębiorstw w Kielcach znacjonalizowano firmę, podając błędnie nieistniejące już „Zakłady Przemysłowe Sitkówka S.A. Kamieniołomy, Piece i Młyny Wapienne”³⁴ – pomyłki w nazwach firm były nagminne i dlatego w dziennikach urzędowych stosowano formułkę: „Niedokładności w określeniu nazwy lub przedmiotu przedsiębiorstw wymienionych w wykazie nie mają znaczenia, jeżeli z całości ogłoszenia wynika o jakie przedsiębiorstwo chodzi”. Henryk Łaguna odwołał się od decyzji władz i 27 czerwca 1947 r. przedsiębiorstwo skreślono z listy do upaństwowienia³⁵. W czerwcu 1948 r. Łagunowie odkupują jeden udział od A.J. Lewickiego i stają się jedynymi właścicielami zakładów. Niestety, orzeczeniem ministra przemysłu i handlu z 8 października 1948 r.³⁶ firma zostaje jednak upaństwowiona.

W lipcu 1947 r., gdy zakład funkcjonował pod tymczasowym zarządem państwowym, przeprowadzono jego inwentaryzację. Firma posiadała: kamieniołom, piec wapienny, 3 kruszarki, młyn, 5 wyciągów, maszyny do obróbki marmurów, 18 silników elektrycznych, 2 silniki spalinowe, pompy wodne, koleby na szynach wąskotorowych, 6 budynków fabrycznych, 5 budynków magazynowych murowanych, 2 magazyny drewniane, 4 budynki mieszkalne murowane i jeden drewniany. Zakład miał oświetlenie elektryczne i zatrudniał 80 pracowników³⁷.

Omawiane przedsiębiorstwo było największe w rejonie Sitkówki, miało najbardziej zróżnicowaną ofertę handlową i jako jedyne dysponowało piecami wapiennymi. Po II wojnie światowej stanowiło załączek szybko rozwijającego się przemysłu wapienniczego Białego Zagłębia i przekształcone zostało w Zakłady Przemysłu Wapienniczego „Sitkówka” w Sitkówce (il. 11, 12). Nieczynne, historyczne już wyrobiska, należą dziś do przedsiębiorstwa Trzuskawica S.A. i wykorzystywane są na osadniki.

Pozostałości działalności zakładu górniczo-przetwórczego „Sitkówka” (il. 1) obejmują rampę kolejową przy nieistniejącym wapienniku (il. 13), ślady po torowisku oraz kamieniołom, którego eksploatację rozpoczęto w 1901 r. na północnej stronie góry Jaźwica Duża, jako wyrobisko stokowe – prowadzone takim systemem do ok. 1925 r. (aneks: mapa 2). Na fotografii wykonanej przez J. Czarnockiego

32 „Dziennik Urzędowy dla Generalnego Gubernatorstwa” 1943, nr 2, poz. 76.

33 APK, SOK, sygn. 8884.

34 „Kielecki Dziennik Wojewódzki” 1946, nr 18, poz. 110.

35 Tamże 1947, nr 15, poz. 78.

36 „Monitor Polski” 1948, nr A-86, s. 13.

37 APK, UWK II, sygn. 2744.



Il. 11. Zakład „Sitkówka”, przedwojenny piec wapienniczy z pochylnią, 1959 r.; z kolekcji Stanisława Baryckiego z Kielc



Il. 12. Zakład „Sitkówka”, Janina Sobczyk na tle przedwojennego budynku kruszarki, 1956 r.; z kolekcji Janiny Sobczyk z Kielc

w połowie lat 30. XX w. widać już zaawansowane wyrobisko wglębne (il. 6). Mapa z 1961 r. pokazuje obszar kopalni, częściowo poszerzony na południe przez powojenną eksploatację (aneks: mapa 5). W latach 70. XX w. kamieniołom zostały rozdzielony tamą ziemną w celu utworzenia osadników dla zakładu wapienniczego „Trzuskawica”. Północna część wypełniona jest wodą (il. 14), południowa zaś osadem poprodukcyjnym.

Do dziś zachowały się również pozostałości inwestycji w okolicach Miedzianki – częściowo widoczny w terenie nasyp kolejki wąskotorowej do Rykoszyna (il. 9) oraz bocznic normalnotorowa z rampą przeładunkową przy stacji w Rykoszynie (il. 15).

Kamieniołom „Jaźwica Mała”

W źródłach archiwalnych nie znajdziemy wielu informacji na temat działalności efemerycznej firmy „Kamieniołomy Kowala”. W styczniu 1945 r. Kazimierz Kobos (mieszkaniec Sitkówki) zarejestrował w Zarządzie Gminy w Dyminach na okres od 1 stycznia 1945 r. do 31 grudnia 1945 r. przedsiębiorstwo „Kamieniołomy w Kowali «Kowala»”. Następnie 3 lutego 1947 r. zwrócił się do Sądu Okręgowego w Kielcach o zarejestrowanie jednoosobowej firmy pod nazwą „Kamieniołomy Kowala”, której celem było „wydobywanie i rozbijanie kamienia”³⁸. Po dwóch latach działalności, 17 stycznia 1949 r. przedsiębiorstwo zostało upaństwowione³⁹. Wyrobisko znajdowało się na południe od kamieniołomu „Sitkówka”, na górze Jaźwica Mała⁴⁰ (il. 1, aneks: mapa 1), ale nie wiadomo, na jakiej podstawie prawnej zakład korzystał z tych gruntów.

Eksploatacja wapieni była w tym miejscu rozpoczęta prawdopodobnie już przed II wojną światową, o czym świadczą zaznaczone niewielkie ściany łomów na niemieckiej mapie wojskowej z 1944 r. (aneks: mapa 4). Według wspomnień okolicznych mieszkańców⁴¹ Kobos prowadził wydobycie kamienia już podczas okupacji. Po wojnie jego firma kontynuowała rozpoczęte tam prace, ale miała ograniczony potencjał wydobywczy. Ręcznie urabiano skały, a produkcja ukierunkowana była na rynek lokalny. Po 4 latach prac przedsiębiorstwa – uwzględniając wcześniejsze roboty górnicze – powstał kamieniołom o wymiarach 80 x 100 m z rozpoczętym drugim poziomem wydobywczym (wg planu z 15 października 1949 r. powstałego po upaństwowieniu firmy⁴²).

Wyrobisko kopalni Kazimierza Kobosa (il. 16) zostało przekształcone i rozszerzone na zachód w wyniku powojennej eksploatacji prowadzonej przez Zakłady Przemysłu Wapienniczego w Sitkówce. Część kamieniołomu, w której Kobos prowadził wydobycie, została wykorzystana przez ZPW „Trzuskawica” na osadnik.

38 APK, SOK, sygn. 8581; „Monitor Polski” 1947, nr 88, s. 6.

39 APK, SOK, sygn. 8581; „Monitor Polski” 1949, nr A-5, poz. 59.

40 J. Czarnocki, *Wybór i ocena terenów eksploatacji wapienia dla państwowej fabryki związków azotowych w Chorzowie. Prace Geologiczne*, Warszawa 1958, s. 89.

41 M. Surma, *Mówią ludzie związani z przemysłem wapienniczym w Sitkówce-Trzuskawicy. „Materiały budowlane”* 1989, nr 10 (206), s. 7.

42 APK, Zbiór kartograficzny, sygn. 61.



Il. 13. Zakład „Sitkówka”, pozostałości rampy kolejowej zbudowanej w latach 1922–1928 r.;
fot. P. Król, 2019 r.



Il. 14. Zakład „Sitkówka”, północna (zalana wodą) część kamieniołomu; fot. P. Król, 2019 r.



Il. 15. Fragment bocznic normalnotorowej z rampą przeładunkową w Rykoszynie, zbudowanej przez zakład „Sitkówka” w latach 1937–1939; do rampy dojeżdżała kolej wąskotorowa z kamieniołomów w Miedziance i Ołowiance, bocznic użytkowana jest częściowo jeszcze dziś przez zakład Nordkalk w Miedziance; fot. P. Król, 2019 r.



Il. 16. Fragment wyrobiska eksploatowany na górze Jaźwica Mała w latach 1945-1949; fot. P. Król, 2019 r.

Zakład „Sitkowieckie Nowiny”

Rozpoczęcie eksploatacji wapienia na terenie dzisiejszych Nowin (il. 1) nastąpiło w 1911 r., kiedy bracia Mojżesz (w źródłach archiwalnych wymieniany również jako Moritz lub Moszek) oraz Jakób Goldfarbowie⁴³ zawarli (na okres od 1 lutego 1911 r. do 1 stycznia 1940 r.) umowę z właścicielami gruntów wsi Wola Murowana na zakup „kamienia wapiennego i piasku”. Mieszkańcy zobowiązali się do eksploatacji surowców na swoich działkach o łącznej powierzchni 152 mórg (88,16 ha), m.in. na górach Nowiny i Kosówka, oraz dostarczania ich do stacji w Sitkówce (il. 1, aneks: mapa 1), bracia zaś mieli zbudować własnym kosztem kolejki dojazdowe do stacji oraz zakupić inne potrzebne urządzenia – kontrakt czynił z nich jedynie odbiorców kamienia⁴⁴.

W okresie I wojny światowej kopalnia była pod przymusowym zarządem austriackim. Po odzyskaniu niepodległości, 16 marca 1919 r. Goldfarbowie założyli spółkę pod nazwą: „Kamieniołomy Sitkowieckie «Nowiny». Spółka z ograniczoną odpowiedzialnością” z kapitałem zakładowym 4000 zł (100 udziałów po 40 zł każdy), dzieląc go po połowie pomiędzy siebie⁴⁵. Dwa dni później rozpoczęli starania o ponowne uruchomienie kopalni (występując jako jej dzierżawcy), którą urzędowo nazywano „Sitkówka A”. Przedsiębiorcy musieli jednak wnieść opłatę dla rządu polskiego za wydobyty i pozostawiony przez okupanta kamień w kwocie 28 150 koron⁴⁶. Bracia Goldfarbowie odwoływali się od tej decyzji, tłumacząc się brakiem funduszy, przeszacowaniem pozostawionego surowca, za który musieli zapłacić, dewastacją infrastruktury przez austriacki zarząd okupacyjny (m.in. całkowite zużycie 55 wagoników) – wyceniając straty na kwotę 320 000 koron. Zwracali się również do Ministerstwa Robót Publicznych, apelując o dobro 100 rodzin górniczych pozostających bez pracy⁴⁷. Batalia o uruchomienie kamieniołomów trwała zbyt długo. W maju 1920 r. zarządzający Kieleckimi Kamieniołomami Rządowymi z ramienia Ministerstwa Robót Publicznych planowali nawet zerwać umowę i wnieść sprawę przeciwko przedsiębiorcom do sądu. W międzyczasie właściciele gruntów, na których znajdowały się kamieniołomy, postanowili „wziąć sprawy w swoje ręce”. Józef Kowalski 2 kwietnia 1921 r. – jako najbardziej doświadczony górnik, powołując się na swoje 20-letnie doświadczenie i pracę na stanowisku sztygara – zwrócił się w imieniu wszystkich właścicieli do Urzędu Górniczego w Radomiu o wydanie pozwolenia na eksploatację i zakup materiałów wybuchowych. Władze wyraziły zgodę na wydobywanie, a J. Kowalski przyjął pełną odpowiedzialność za funkcjonowanie kopalni i bezpieczeństwo innych pracowników.

43 Synowie Lejby i Małki ze Strawczyńskich, urodzeni w Kielcach: Moszek Goldfarb, ur. 13.11.1879, Jakób Goldfarb ur. 30.06.1884; „Monitor Polski” 1947, nr 129.

44 APK, UWK I, sygn. 12746.

45 Tamże, sygn. 15917.

46 Korony austriacko-węgierskie funkcjonowały podczas okupacji austriackiej w latach 1915–1918.

47 APK, UWK I, sygn. 15917.

Nie wiemy, co działo się po 1921 r., ale bracia Goldfarbowie powrócili do Nowin, zgłaszając do Wydziału Rejestrowego Sądu Okręgowego w Kielcach informację o rozpoczęciu działalności z dniem 16 marca 1925 r.⁴⁸ (il. 17). Ważna zmiana nastąpiła w marcu 1928 r. Kontrakt z 1911 r. między właścicielami gruntów a Goldfarbami został zmieniony za obopólną zgodą i od tego czasu przedsiębiorstwo „Kamieniołomy Sitkowieckie «Nowiny» Sp. z o.o.” nie kupowało już surowca, ale samo je eksploatowało⁴⁹. Firma zaczęła się rozwijać, ale jak zwykle z problemami – zakupiono kruszarkę, której nie zgłoszono do urzędu górniczego, co spowodowało dodatkowe opóźnienia w jej funkcjonowaniu. Zbudowano sortownię kamienia, pomosty, halę maszynową murowaną. Kruszarkę napędzał silnik spalinowy polskiej produkcji PERKUN o mocy 15 KM. W hali maszynowej zainstalowano kompresor, na zewnątrz pojemnik ciśnieniowy oraz rurociąg doprowadzający do wyrobiska sprężone powietrze⁵⁰ (il. 18 i 19). Zastanawiającym jest fakt, że w wykazie kopalń i kamieniołomów powiatu kieleckiego z 1928 r., nie znajdują się wyrobiska Goldfarbów, a jedynie spółki akcyjnej w Sitkówce i Wacława Jagniałkowskiego⁵¹.

Firma w swojej ofercie z 1929 r. reklamowała: „Kamień wapienny (marmur kielecki) dla cukrowni, fabryk papieru oraz wyrobów mozaikowych i betonowych. Marmury w kolorze białym, czarnym i czerwonym. Szaber na użytek dróg żelaznych, szosowych itp.”. W 1936 r. marmury w trzech kolorach zostały zamienione w ofercie na: „Marmury mielone we wszystkich kolorach do robót mozaikowych i terazzoowych”.

W materiałach archiwalnych z lat 1930–1931⁵² znajdują się sprawozdania do Okręgowego Urzędu Górniczego w Radomiu z informacjami o liczbie pracowników, wydobywaniu i zużyciu materiałów wybuchowych w kamieniołomach znajdujących się w Bolechowicach i Woli Murowanej. W 1930 r. pracowało średnio 43 górników, a średnie miesięczne wydobywanie wynosiło 1834 tony kamienia: analogicznie w 1931 r. – 67 pracowników i 4582 ton surowca (aneks, tab. 2). Roczne zapotrzebowanie na materiał wybuchowy amonit wynosiło 1000 kg. Robotnicy zarabiali dziennie od 2 do 5 zł (bochenek dwukilogramowy chleba kosztował wówczas ok. 0,75 zł⁵³).

W marcu 1936 r. Jakób Goldfarb wystąpił przeciwko bratu Moszkowi i innym osobom (niewymienionym w dokumentach sądowych) o rozwiązanie spółki. W celu zabezpieczenia powództwa Jakóba wprowadzono sekwestr sądowy⁵⁴. Prawdopodobną przyczyną pozwu było aresztowanie w 17 lutego 1936 r. i osadzenie w więzieniu Moszka, który chciał przekupić naczelnika finansowego firmy ubezpieczeniowej. Jakób występując ze spółki, miał zapewne na celu ratowanie chociażby

48 APK, SOK, sygn. 8679.

49 APK, UWK I, sygn. 12746.

50 Tamże, sygn. 12984.

51 APK, Starostwo Powiatowe Kieleckie I, sygn. 2422.

52 APK, UWK I, sygn. 12746.

53 A.J. Szwagrzyk, *Pieniądz...*, s. 276.

54 APK, SOK, sygn. 8679.

KAMIEŃ WAPIENNY „MARMUR KIELECKI“
Z KOPALNI
„Kamieniołomy Sitkowieckie Nowiny“
SP. Z OGR. ODP.
PRZY STACJI **SITKÓWKA** (POD KIELCAMI)

ANALIZA. Rozbiór chemiczny dokonany pod datą 11 Maja 1925 r. za Nr. 30020 przez Pracownię Chemiczną przy Muzeum Przemysłu i Rolnictwa pod kierunkiem inż. chem. Marjana Kowalskiego b. doc. Uniwers. Warszaw. (Koszykowa 9. Tel. 38-32).

Próba kamienia wapiennego № 3 — wykazała w substancji, wysuszonej na powietrzu:

wilgoci	0.15%
substancji, nierozpuszczalnych w kwasach	0.17%
krzemionki, rozpuszczalnej	0.18%
tlenku wapnia (CaO)	55.68%
bezwodnika kwasu węglowego (CO ₂)	43.49%
tlenków żelaza i glinu (Fe ₂ O ₃ +Al ₂ O ₃)	0.24%
tlenku magnezu (MgO)	0.09%
alkaliów i siarczanów — niema.	

Węglanu wapnia (CaCO₃) z przeliczenia | 1. z CaO **99.43%**
| 2. z CO₂ **98.84%**

PRACOWNIA CHEMICZNA
MUZEUM PRZEMYSŁU I ROLNICTWA W WARSZAWIE
(—) M. Kowalski.

Marmur Kielecki wogóle ze wszystkich wapieni krajowych uznany jest za najlepszy. Ma on tę wyższość nad innymi wapieniami, że:

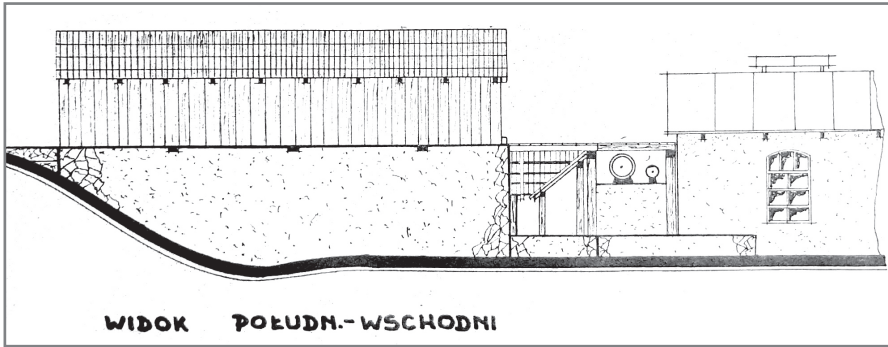
- 1) przy wyjątkowej czystości daje większy procent wapna,
- 2) znosi wyższe temperatury i nie zasklepia pieców,
- 3) nie będąc porowatym, może dłuższy czas (lata całe) leżeć na powietrzu, nie ulegając procesowi lasowania;
- 4) wogóle przy magazynowaniu nie powoduje żadnych strat, które przy innych gatunkach kamienia dostęgią zwykle wysokich procentów.

UWAGA. Drogi Żelazne nabywają powyższy kamień od wielu lat pod postacią szarbu do wysypywania torów kolejowych. Również brany jest na wysypywanie dróg szosowych. A dalej do: robót żel.-betonowych, mozaikowych, do cukrowni, papierni, wielkich pieców i t. p.

Il. 17. Ulotka reklamowa z analizą chemiczną wapienia wydobywanego przez zakład „Sitkowieckie Nowiny”, 1925 r.; AP w Katowicach, sygn. 12/505/0/7/736



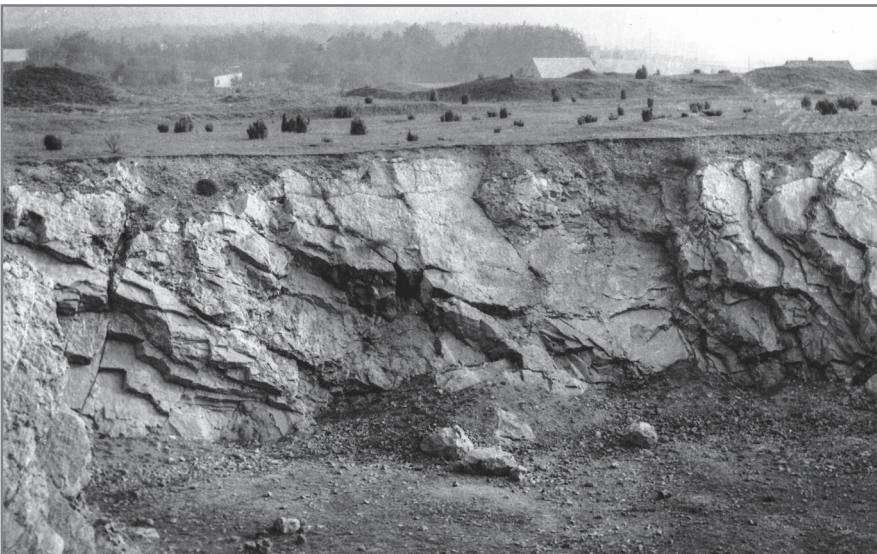
Il. 18. Zakład „Sitkowieckie Nowiny”, A – kamieniołom, B – drewniana zabudowa kruszarki, C – konkurencyjny zakład „Sitkówka” z piecem wapienniczym, fot. J. Czarnocki, 1936 r.; zbiory Muzeum Narodowego w Kielcach, MNKi/Ph/478



Il. 19. Zakład „Sitkowieckie Nowiny”, rysunek drewnianej zabudowy kruszarki (widocznej na zdjęciu il. 18 „B”) i fragmentu hali maszynowej, w skali 1:100, wykonany w 1947 r. APK, sygn. 21/305/0/10/2744



Il. 20. Kopalnia „Zgórsko”, pracująca po wojnie na potrzeby Cementowni „Nowiny I”, zapoczątkowana przez Zakład „Sitkowieckie Nowiny” (literą „A” zaznaczono lokalizację przedwojennego wyrobiska). fot. G. Pabian, 2014 r.



Il. 21. Zakład „Kostrzewa”. Nieistniejąca obecnie północna ściana kamieniołomu, fot. J. Fijałkowski, 1966 r.; zbiory Muzeum Narodowego w Kielcach, MNKi/Pf/1541

części majątku firmy. Jak napisała narodowa i katolicka gazeta „Orędownik”, w wiadomości „Żyd-przemysłowiec i łapówka”, Moszek Goldfarb wraz z buchalterem przedsiębiorstwa mieli wręczyć pieniądze naczelnikowi, licząc zapewne na umorzenie lub prolongatę zobowiązań finansowych wobec ubezpieczyciela⁵⁵.

Nie wiemy, jaki był finał całej sprawy, ale w latach 1938–1939 urzędy oraz Sąd Rejestrowy dopominają się od zarządu firmy informacji, czy ona jeszcze istnieje.

Wiadomo, że zakład w tym czasie funkcjonował, a jego współwłaścicielem był Jakób Goldfarb. W okresie od lipca 1938 r. prowadził sprzedaż dużej ilości kamienia do śląskiego Zakładu „Elektro” S.A. w Łaziskach Górnych⁵⁶. We wrześniu przedsiębiorstwa zawarły półroczną umowę (od 1 października 1938 r. do 31 marca 1939 r.), obejmującą zakup 7200 t kamienia łamanego (wielkość ok. 25 cm) w comiesięcznych dostawach po 1200 t. Cenę negocjowano kilkakrotnie i zmieniała się od 2,8 do 3,15 zł za tonę. Problemem dla firmy „Elektro” S.A. był drogi transport kolejowy wynoszący aż 6,8 zł za tonę i dlatego prowadzono rozmowy z Dyrekcją Okręgową Kolei Państwowych w Radomiu w celu obniżenia opłat przewozowych. Do końca 1938 r. nie udało się jednak wynegocjować korzystniejszych cen, co ograniczało zakup większej ilości surowca.

W korespondencji między przedsiębiorstwami pojawił się zaskakujący fakt, z którego wynika, że „Sitkowieckie Nowiny” posiadały nieczynny i uszkodzony piec wapienniczy. Firma „Elektro” S.A. zainteresowana była zakupem wapna palonego w ilości 180-200 ton miesięcznie po cenie 18 zł/kg. Wapiennik wymagał inwestycji w kwocie 20 000 zł i zakład w Nowinach zachęcał śląskie przedsiębiorstwo do jej sfinansowania – dług miałby być spłacony dostawami wapna palonego. Jednak sceptycznie odniesiono się do tej propozycji, dostrzegając (w otrzymanych rysunkach pieca [których nie ma w zasobie archiwalnym]) prymitywną technologię wypału i jak napisano: „Dziwi nas fakt, że pracuje on bez jakiegokolwiek ciągu kominowego”.

Jakim zatem piecem wapienniczym dysponował zakład i gdzie się znajdował? W żadnych dokumentach rozliczeniowych i statystycznych nie ma informacji o produkcji wapienniczej, podobnie jak w zestawieniach inwentaryzacyjnych zakładu, które zostały sporządzone w okresie II wojny światowej i po jej zakończeniu. Można przypuszczać, że mógł to być prymitywny piec polowy zlokalizowany w okolicy Sitkówki, zakupiony z myślą o przyszłej produkcji wapna palonego.

W okresie II wojny światowej od 1939 r. eksploatację prowadziło niemieckie przedsiębiorstwo Steinbrüche & Ziegeleien FRANZ KNY z siedzibą w Kielcach⁵⁷. W szczegółowym bilansie sporządzonym 31 grudnia 1942 r. opisano m.in. inwentarz kolejkowy. Na stanie przedsiębiorstwa znajdowały się: ciągnik spalinowy JUNG (22/24 KM, nr fab. 9666), 12 zwrotnic oraz szyny o łącznej długości 1730 m (w tym 135 m dokupione w 1941 r.), które składały się na tor o długości 865 m.

55 *Żyd-przemysłowiec i łapówka*, „Orędownik” 1936, 20 stycznia, s. 7.

56 AP w Katowicach, sygn. 12/505/0/7/736.

57 APK, SOK, sygn. 8679.

Wykorzystywano szyny typu ciężkiego o wysokości 110 mm (h-110) oraz 34 koleby o poj. 0,75 m³ (rozstaw kół 600 mm). Ponadto w inwentarzu znajdowało się 400 m szyn lekkich (których wysokość zapisano w przedziale 60–70 mm)⁵⁸.

Bracia Goldfarbowie zginęli w getcie w Kielcach 20 sierpnia 1942 r.⁵⁹. Według obwieszczenia Sądu Grodzkiego w Kielcach z 1947 r. na wniosek Wilhelma Goldfarba⁶⁰, wyłącznego sukcesora przedsiębiorstwa, wszczęto postępowanie spadkowe⁶¹.

31 marca 1947 r. przedsiębiorstwo przeszło pod zarząd państwowy⁶², a zarządzeniem ministra przemysłu lekkiego z 18 lipca 1949 r. zostało upaństwowione⁶³.

Infrastruktura firmy została zinwentaryzowana w marcu 1949 r., należała do niej:

13 budynków murowanych (krytych gontem), 3 budynki drewniane, stróżówki, schrony, kruszarka o wydajności 10 t/h (zdekompletowana i nieczynna)⁶⁴, kompresory: polowy i stacjonarny ATLAS (7 atm, nr fabr. 2436, uszkodzony) z rurociągiem o dł. 250 m, doprowadzającym sprężone powietrze do kamieniołomu, 2 szynowe ciągniki spalinowe typu JUNG (22/24 KM) oraz ciągnik firmy DEMAG (15 KM), koleby (poj. od 0,75 do 1,25 m³), silniki spalinowe: PERKUN (16 KM, nr fab. 2037) i DEUTZ (35 KM), wiertarki pneumatyczne i inne narzędzia. W planach rozwoju kopalni priorytetem zarządu państwowego była jej elektryfikacja⁶⁵.

Od początku działalności firmy główne wyrobisko znajdowało się na ówczesnych gruntach wsi Wola Murowana, na górze o nazwie Nowiny w pobliżu drogi do Radkowic (il. 1, aneks: mapa 2), które do końca II wojny światowej było połączone torem wąskotorowym ze stacją kolejową w Sitkówce. Przy kamieniołomie znajdowała się kruszarka i najważniejsza infrastruktura techniczna. Autorzy artykułu nie mają pewności, kiedy dokładnie uruchomiono mniejszy łom na ówczesnych gruntach Bolechowic, na wschodnim stoku góry Kosówka (Kosowa⁶⁶) – znanej obecnie pod nazwą góra Berberysówka – który zapoczątkował kopalnię „Zgórsko”, działającą po wojnie na potrzeby cementowni „Nowiny I” (il. 20). Prawdopodobnie było to po 1925 r., gdyż wyrobiska nie zaznaczono jeszcze na mapie z tego okresu (aneks: mapa 2). Dopiero pod koniec lub po zakończeniu II wojny światowej został on połączony torem wąskotorowym ze stacją w Sitkówce (o dł. 1640 m), a do tego czasu transport surowca z tej odkrywki odbywał się prawdopodobnie furmankami. W latach 50. XX w. główny kamieniołom na górze Nowiny stracił na znaczeniu i zdemontowano tor biegnący bezpośrednio do stacji w Sitkówce, łącząc

58 Tamże.

59 „Monitor Polski” 1947, nr 129, s. 3.

60 Właściciel przedwojennej firmy „Terna-Marmur” w Kielcach.

61 „Monitor Polski” 1947, nr 129, s. 3.

62 „Kielecki Dziennik Wojewódzki” 1947, nr 6, poz. 30.

63 „Monitor Polski” 1949, nr A-48, poz. 658.

64 Według inwentarza niemieckiego z 1942 r. była to kruszarka „Drzewiecki”; APK, SOK, sygn. 8679.

65 APK, UWK II, sygn. 2744.

66 J. Czarnocki, *Wybór...*, s. 89.

go krótkim (esowatym) odcinkiem z torowiskiem mniejszego łomu na górze Kosówka⁶⁷. Obecnie nie ma już śladów po kamieniołomie znajdującym się na górze Nowiny. Teren został całkowicie zrehabilitowany, ale był jeszcze zaznaczony na mapie z 1961 r. (aneks: mapa 5).

Zakład „Kostrzewa”

Kopalnia wapienia znajdowała się na górze o nazwie Kostrzewa w bezpośrednim sąsiedztwie stacji kolejowej w Sitkówce (il. 1, aneks: mapa 1). Prawdopodobnie rozpoczęła ona działalność przed II wojną światową. Według relacji mieszkańców⁶⁸ na początku okupacji jej właścicielami byli Wacław Jagniętkowski i Maria Gorzadziska (będący również właścicielami opisywanego dalej zakładu „Bełkowa”), a kierownikiem Roman Tułak. Zgodnie z zachowanymi archiwaliami w 1946 r. firma nosiła nazwę „A. Cerklewicz i W. Podgórski. Przedsiębiorstwo Górniczo-Kamienne «Kostrzewa»” i należała do Izby Przemysłowo-Handlowej w Częstochowie. W ofercie handlowej wyszczególniono: „Marmur (wapień sitkowiecki) dla cukrowni, fabryk chemicznych, papieru, mozaikowych itp. Tłuczeń maszynowy i ręczny z marmuru i do budowy dróg kolejowych i bitych oraz do betonów i żelbetonów”⁶⁹. Być może pod koniec wojny przedsiębiorstwo dysponowało maszynami do produkcji kruszywa, ale w sprawozdaniu do Kieleckiego Urzędu Wojewódzkiego z 1 września 1947 r. znajdujemy informację o produkcji kamienia surowego lub częściowej jego przeróbce na tłuczeń sposobem ręcznym. Zakład dysponował wówczas jednym kompresorem polowym, zatrudniał 36 pracowników w systemie jednozmianowym, a produkcja miesięczna wynosiła 1500 ton kamienia⁷⁰.

Po wojnie kamieniołom był użytkowany przez Spółdzielnię Pracy „Grys” w Kielcach, która specjalizowała się w eksploatacji kalcytu. Wykazany został w sprawozdaniu z 1956 r.⁷¹, ale prawdopodobnie eksploatowany był w latach 1955–1959 (nie był już bilansowany w sprawozdaniach po 1960 r.)⁷². Zbigniew Kotański opisuje w 1959 r. tor wąskotorowy, biegnący przez drogę z kamieniołomu do stacji kolejowej⁷³. Wjazd do kopalni znajdował się po stronie północno-zachodniej.

Pozostała do dziś jedynie zachodnia ściana wyrobiska. Na zdjęciach Jerzego Fijałkowskiego z 1966 r. możemy jeszcze zobaczyć jego północny fragment (il. 21).

67 APK, UWK II, sygn. 2570.

68 J. Brzeziński, *Mówią...*, s. 7.

69 APK, UWK II, sygn. 2953.

70 Tamże, sygn. 2953.

71 APK, Wojewódzki Związek Spółdzielni Pracy w Kielcach, sygn. 3833.

72 Tamże, sygn. 3994.

73 Z. Kotański, *Przewodnik geologiczny po Górach Świętokrzyskich*, t. 1, Warszawa 1959, s. 146.

Zakład „Bełkowa”

Założycielem i właścicielem kamieniołomu był Waław Jagniątkowski, który uruchomił go prawdopodobnie w połowie lat 20. XX w. na górze Bełkowa, położonej na wschód od stacji kolejowej w Sitkówce⁷⁴ (il. 1, aneks: mapa 1).

Jagniątkowski miał duże doświadczenie w prowadzeniu przedsiębiorstwa górniczego, gdyż w latach 1901–1907 był buchalterem w Przedsiębiorstwie Kopalń Marmurów Kieleckich⁷⁵. Firma nosiła nazwę „Kamieniołomy Kieleckie Waław Jagniątkowski”. O sprawnym zarządzaniu przedsiębiorstwem świadczą zamówienia i inwestycje. W maju 1927 r. otrzymał zlecenia od Dyrekcji Kolejowej w Radomiu i Powiatowego Zarządu Drogowego w Lublinie na kamień „w ogólnej ilości kilkuset wagonów”. W związku z tak dużym zobowiązaniem transport kamienia trakcją konną do stacji w Sitkówce byłyby niemożliwe. Dlatego też w czerwcu 1927 r. wypożyczył na rok od Okręgowej Dyrekcji Robót Publicznych w Kielcach 271 szyn kolejki wąskotorowej, które umożliwiały ułożenie toru o dł. 899 m⁷⁶. Długość odpowiadała najkrótszej drodze na wschód od kamieniołomu do stacji Sitkówka. W tym okresie zakład zatrudniał 25 robotników⁷⁷.

Według relacji Tadeusza Prędotki z Sitkówki⁷⁸, który rozpoczął tam pracę w okresie okupacji, w 1942 r. zakupiono kompresor, kruszarkę i sito bębnowe napędzane silnikiem elektrycznym. Produkowano grys o różnej granulacji, kamień do cukrowni i wapienników. Zakład dysponował pasami transmisyjnymi do kruszarki, sit i podciągarki wózków. Jak wspomina: „Ja dwa pasy transmisyjne codziennie rano przywoziłem z Kielc i po robocie odwoziłem. Były to jedyne zabezpieczenia przed kradzieżą”.

W 1947 r. firma nosiła nazwę „Kamieniołomy Kieleckie Waław Jagniątkowski Kopalnie marmurowe w Sitkówce i kwarcytowe w Napękowie”. W ofercie handlowej wyszczególniono: „Marmur (wapień sitkowiecki) dla cukrowni, fabryk chemicznych, papieru, mozaikowych itp. Tłuczeń maszynowy i ręczny z marmuru i do budowy dróg kolejowych i bitych, oraz do betonów i żelbetonów. Kwarcyt, kostka wymiarowa i półbruk z twardego kamienia do brukowania dróg i ulic”. W 1948 r. firma nie prowadziła już kopalni kwarcytu w Napękowie i zmieniła również nazwę na „Kamieniołomy Kieleckie Waław Jagniątkowski. Kopalnie marmurowe w Sitkówce”⁷⁹.

74 Goldfarbowie nielegalnie i bez zgody urzędu górniczego eksploatowali to złożę już nieco wcześniej; APK, UWK I, sygn. 12748.

75 APK, SOK, sygn. 276.

76 APK, UWK I, sygn. 15820.

77 APK, Starostwo Powiatowe Kieleckie I, sygn. 2422.

78 M. Surma, *Mówią...*, s. 6, 7.

79 APK, UWK II, sygn. 2569.

Według danych statystycznych sprawozdawanych do Starostwa Powiatowego Kieleckiego (1947 r.) i GUS (1948 r.)⁸⁰ średnia zatrudnienia wynosiła w 1947 r. (bez stycznia i lutego) 42 osoby, w 1948 r. (wszystkie miesiące) – 50 osób. Produkowano stały asortyment, w 1947 r. średnio miesięcznie w tonach: kamień – 1484,98, tłuczeń – 761,36, grysik – 69,84, miął wapienny – 37,9; w 1948 r. analogicznie: kamień – 9175,58, tłuczeń – 5276,58, grysik – 411,52, miął wapienny – 202,9. Sprzedawano również piasek budowlany, w 1948 r. średnio 239,2 tony miesięcznie (aneks: tab. 3). Kopalnia piasku znajdowała ok. 400 m na północny zachód od kamieniołomu. Przedsiębiorstwo podlegało do marca 1949 r. Izbie Przemysłowo-Handlowej w Częstochowie, a od kwietnia tego roku Zrzeszeniu Prywatnego Przemysłu Mineralnego i Materiałów Budowlanych w Kielcach⁸¹.

Nie wiadomo, od kiedy współwłaścicielką firmy była Maria Gorządzielska z Kielc, pełniąca funkcję kierownika kamieniołomu, jak również osoby reprezentującej przedsiębiorstwo⁸². 28 maja 1948 r. Gorządzielska zawiązała spółkę jawną z Romanem Tułłakiem z Sitkówki celem „zbudowania i eksploatacji szerokotorowej bocznic kolejowej od stacji Sitkówka do kamieniołomu na górze Bełkowej”⁸³. Bocznicę ukończono, a jej przebieg do kopalni widoczny jest na mapie z 1961 r. (aneks: mapa 5). Do dziś został zachowany jej duży fragment, użytkowany przez prywatne przedsiębiorstwo. Trakcja wąskotorowa, którą wypożyczono w 1927 r., przebiegała prawdopodobnie tym samym odcinkiem. W marcu 1952 r. firma „M.W. Gorządzielska i R. Tułlak – Budowa i Eksploatacja Bocznic Kolejowej Sitkówka – Góra Bełkowa” została wykreślona z rejestru handlowego⁸⁴. Przedsiębiorstwo Jagniątkowskiego funkcjonowało do lat 50. XX w.⁸⁵, kiedy zostało przejęte przez Zakłady Przemysłu Wapienniczego „Sitkówka” w Sitkówce⁸⁶.

Po zakończeniu eksploatacji kamieniołom został przekształcony przez ZPW „Trzuskawica” w osadnik o wysokiej koronie, tworzący obecnie 20-metrowe wzniesienie. Do dziś pozostał też fragment bocznic normalnotorowej o dł. 450 m, biegnącej od stacji w Sitkówce (il. 22).

Kamieniołom „Stara Trzuskawica”

Kamieniołom został uruchomiony w latach 50. XX w. na górze Trzuskawica (il. 1, aneks: mapa 1), od której wzięło swą nazwę – funkcjonujące od 1971 r. – przedsiębiorstwo ZPW „Trzuskawica”, a obecnie Trzuskawica S.A. Eksploatację występującej tu żyły kalcytowej⁸⁷ oraz pobocznie pozyskiwanie kamienia prowadziła Spółdzielnia Pracy „Grys” w Kielcach. W dokumentach archiwalnych

80 Tamże, sygn. 2937.

81 Tamże, sygn. 2937.

82 Tamże, sygn. 2569.

83 APK, SOK, sygn. 8600.

84 Tamże.

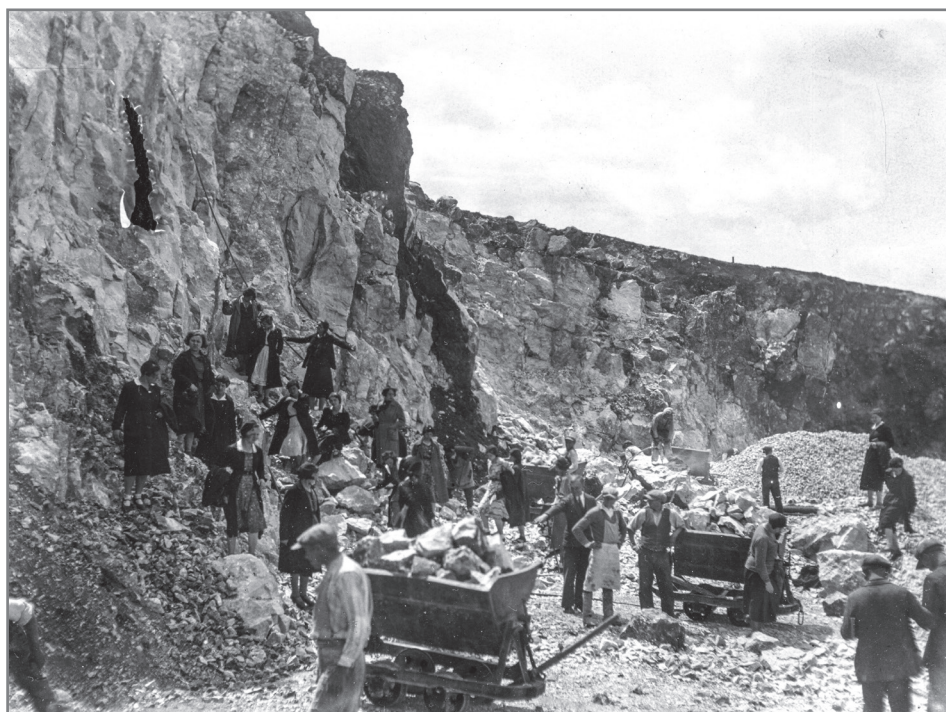
85 Archiwum Akt Nowych, sygn. 2/318/0/23.1/26/479.

86 *75 lat przemysłu...*, s. 30.

87 J. Czarnocki, *Wybór...*, s. 88–92.



Il. 22. Pozostałości bocznic normalnotorowej do zakładu „Bełkowa”, zbudowanej ok. 1950 r.; fot. P. Król, 2019 r.



Il. 23. Wycieczka dziewcząt do kamieniołomu zakładu „Sitkówka”, 1933 r.; autor nieznany, z kolekcji Stanisława Krupy



Il. 24. Rodzina Porębińskich z przyjaciółmi w kamieniołomie w Sitkówce, 5 lipca 1931 r.; źródło: *Kielczanie z albumów rodzinnych*, Kielce 2007, s. 122



Il. 25. Krzyż wykonany z szyn kolejki wąskotorowej, znajdujący się w Trzciankach, k. dawnego młyna; fot. P. Król, 2019 r.

znajdują się sprawozdania z działalności w latach 1956–62⁸⁸. Inwentaryzacja środków trwałych z 1962 r. wykazała barak drewniany, kompresor, 6 wiertarek udarowych, schron dla strzałowego. Obecne pozostałości kamieniołomu są świadectwem późniejszej eksploatacji. Jest on dziś częściowo zasypany i zarośnięty lasem.

W okolicach Sitkówki, poza wyżej opisanymi, funkcjonowały również niewielkie chłopskie łomy kamienia oraz małe firmy, o których dowiadujemy się z ksiąg adresowych i roczników przemysłu fabrycznego:

„Kowalska kopalnia kamienia wapiennego Kowala, spółka włościańska”, zatrudniająca 16 robotników, z wydobyciem rocznym 400 sążni kubicznych „wapieniaka”, (informacje z lat 1904–1910)⁸⁹. Nie znamy miejsca wydobycia kamienia.

„Kopalnia szpatu wapiennego” w Woli Murowanej, właściciel Henryk Sosnowski, rok założenia 1899 r. W latach 1904–1910 zatrudniała od dwóch do czterech robotników, z rocznym wydobyciem od 20 do 50 sążni kubicznych „szpatu wapiennego” (kalcytu)⁹⁰. Sosnowski 14 września 1929 r. zgłosił do rejestru handlowego firmę «Henryk Sosnowski». Sprzedaż wapienia i surowego szpatu w Kielcach z siedzibą przy ul Sienkiewicza 53”, informując, że przedsiębiorstwo istnieje od 1926 r.⁹¹ Zamknięcie firmy nastąpiło 15 maja 1943 r. Kamieniołom zlokalizowany był prawdopodobnie w Woli Murowanej, w przysiółku Sołtysy, przy torach kolejowych (poza obrębem il. 1, GPS: 50°47'24.01"N, 20°32'13.50"E).

„Pośłowicka kopalnia kamienia wapiennego”, właściciel [?] Owgarewicz. W latach 1904–1908 zatrudniała 42 robotników, dając roczne wydobycie 600 sążni kubicznych „wapieniaka”⁹². Nie znamy miejsca wydobycia kamienia.

Marmury techniczne

Zakłady produkcyjne rejonu Sitkówki, podobnie jak większość eksploatujących wapień w ówczesnym województwie kieleckim, w papierach firmowych i reklamach (nad)używały słowa „marmur”, np.: „marmur (wapień sitkowiecki) do cukrowni, fabryk chemicznych, papieru...”, „mączka marmurowa”, „marmur w tłuczonym stanie do mozaikowych i betonowych wyrobów”. Mając na uwadze kilkunastowieczną tradycję wydobycia marmurów chęcińskich, zapewne była to doskonała reklama, podkreślająca wyjątkowość i szlachetność tutejszego kamienia. Wapienie sitkówczańskie, wyglądem zbliżone do marmuru „Szewce”, charakteryzowały się dobrymi właściwościami technicznymi, pozwalającymi zarówno na obróbkę ręczną, jak i maszynową. Z niektórych partii złoża pozyskiwano bloki wapienia o objętości do 2–3 m³ i 2 m

88 APK, Wojewódzki Związek Spółdzielni Pracy w Kielcach, sygn. 3833, 3994, 4070.

89 *Księga adresowa przemysłu fabrycznego w Królestwie Polskim na rok 1904*, [R. I], opr. i wydał. L. Jeziorański, Warszawa 1904, poz. 12; *Przemysł Fabryczny...*, R. III, poz. 14; *Przemysł Fabryczny...*, R. IV, poz. 14; *Przemysł Fabryczny...*, R. V, poz. 14; A.R. Sroka, *Przemysł Fabryczny w Królestwie Polskim*, R. VI, Warszawa, 1910, poz. 15.

90 *Księga adresowa...*, poz. 18; *Przemysł Fabryczny...*, R. III, poz. 19; *Przemysł Fabryczny...*, R. IV, poz. 18; A.R. Sroka, *Przemysł...*, poz. 19.

91 APK, SOK, sygn. 8405.

92 *Księga adresowa...*, poz. 25; *Przemysł Fabryczny...*, R. III, poz. 26; *Przemysł Fabryczny...*, R. IV, poz. 25; *Przemysł Fabryczny...*, R. V, poz. 26.

długości. Jedną z najważniejszych realizacji z marmuru „Sitkówka” – będącą również pomnikiem przedwojennej działalności tutejszego przemysłu – jest istniejąca do dziś kolumnada w sali obrad sejmu w Warszawie, wykonana w latach 1925–1928 r.⁹³ Oprócz elementów architektonicznych, robiono też z niego galanterię kamienną, m.in. zestawy biurkowe. Niestety, problem niszczenia blocznych partii złożyła na produkcję kruszywa, o którym pisał już Zbigniew Kotański w 1959 r.⁹⁴, jest aktualny do dziś.

Należy też zwrócić uwagę na rolę geoedukacyjną, jaką pełniły wymienione wyżej kamieniołomy w okresie międzywojennym. Rejon Sitkówki i Słowika ze względu na walory przyrodnicze – malowniczy, przełomowy odcinek doliny rzeki Bobrzy, oddzielający Pasma Posłowskie od Zgórskiego – oraz dogodny dojazd koleją do stacji Słowik, stanowił ulubione miejsce wypoczynku dla mieszkańców Kielc. Pobliskie wyrobiska były odwiedzane podczas pikników rodzinnych i wycieczek (il. 23 i 24).

Interesującą pamiątką działalności produkcyjnej jest krzyż z okresu międzywojennego, znajdujący się koło starego młyna w Trzciankach (il. 25), zrobiony z szyn typu lekkiego (H-55), które wykorzystywane były w kolejkach konnych lub ręcznych, zazwyczaj w transporcie wewnątrzzakładowym.

Podsumowanie

Rejon Sitkówki stanowi wyjątkowy obszar nie tylko w regionie świętokrzyskim, ale w skali Polski, gdzie, na przestrzeni ponad stu lat można prześledzić nieprzerwany rozwój przemysłu wydobywczego. Ze względu na szybkie tempo tego procesu, powodujące zacieranie dawnych śladów wydobywania i przeróbki surowców skalnych, tak istotnym jest przybliżenie jego historii, a w szczególności uporządkowanie faktów z okresu I połowy XX w.

Za początek działalności przemysłu wapienniczego w Sitkówce przyjmuje się rok 1910, kiedy to firma Juliana Zabokrzeckiego zakupiła dwie kruszarki do kamienia⁹⁵. Jednakże autorzy niniejszego artykułu, na podstawie analizy źródeł historycznych uważają, iż za datę początkową należy uznać 1901 r., kiedy działalność rozpoczęło przedsiębiorstwo Lejby Goldfarba, prowadzące systematyczną eksploatację wapienia na górze Jaźwica Duża. Początki działalności górniczej Zabokrzeckiego nie są w pełni wyjaśnione, ale jest mało prawdopodobne, aby przypadały wcześniej niż w 1906 r.

Znacząca intensyfikacja produkcji nastąpiła w latach 70. ubiegłego wieku, kiedy powstała nowoczesna, jak na ówczesne czasy, Cementownia Nowiny. Jasnoszary pył, powstający przy produkcji cementu, pokrywał całą okolicę i od niego wzięła się nazwa „Białe Zagłębie”. Spadkobiercami tradycji górnictwa skalnego i przeróbki kamienia w rejonie Sitkówki są obecnie duże zakłady Dyckerhoff Polska sp. z o.o. (dawna Cementownia „Nowiny”) i Trzuskawica SA z kamieniołomami Kowala i Trzuskawica.

93 B. Gierych, *Od kamieniołomów do architektury*, Warszawa, 1955, s. 120; J. Czarnocki, *Marmury świętokrzyskie. Prace Geologiczne*, s. 100-116; H. Sygietyńska, *Kamień w architekturze i rzeźbie Warszawy*, Warszawa, 1978, s. 94, 95; H. Walendowski, *Kamienne gmachy sejmowe*, „Rynek kamienia” 2010, R. 49, nr 6, s. 58; *Rozbudowa sejmu w Warszawie*, „Architektura i budownictwo” 1928, nr 5, s. 163.

94 Z. Kotański, *Przewodnik...*, s. 152.

95 *75 lat przemysłu...*, s. 6; P. Surma, *Produkować wapno*, „Materiały budowlane” 1989, nr 10 (206), s. 5.

Przedstawiony zarys problematyki jest punktem wyjścia do dalszych, szczegółowych studiów, tym bardziej że duży asortyment produkowanych wyrobów otwiera wiele możliwości badawczych.

Serdeczne podziękowania dla Stanisława Baryckiego i Janiny Sobczyk z Kielc za udzielenie cennych informacji na temat opisywanych zakładów oraz użyczenie dokumentów i fotografii, dla dra. Bartosza Kozaka z Zagnańska za informacje techniczne dotyczące kolejek wąskotorowych i Stanisława Krupy z Warszawy za udostępnienie zdjęcia oraz konsultacje na temat kopalni w Miedziance.

ANEKS

Tabela 1. Informacje statystyczne z działalności zakładu „Sitkówka” w latach 1930–1931

Rok/miesiąc	Liczba dni pracy kamieniołomu	Przeciętna liczba zatrudnionych pracowników	Produkcja kamienia (tony)	Wykorzystanie materiału wybuchowego amonit (kg)
1930				
Styczeń	25	42	88,5	-
Luty	24	58	222,75	-
Marzec	25	154	5697	217,5
Kwiecień	21	126	5785	310,85
Maj	24	155	8805	461,5
Czerwiec	23	175	8612	444,4
Lipiec	27	159	5030	333
Sierpień	25	156	6837	340
Wrzesień	25	131	8177,5	527,5
Październik	27	145	8473	488,60
Listopad	24	106	2191,5	170,85
Grudzień	22	9	-	-
1931				
Styczeń	25	9	-	-
Luty	23	19	508	46,10
Marzec	25	20	278,25	6,4
Kwiecień	24	45	1107	70,1
Maj	25	126	6890	317,8
Czerwiec	24	143	7527	536,8
Lipiec	27	142	14286	711,8
Sierpień	25	145	11 258,50	573,6
Wrzesień	25	128	8713,6	448,8
Październik	26	101	7833,25	420,4
Listopad	24	120	6257,5	340,2
Grudzień	6	12	189	1,4

Źródło: APK, UWK I, sygn. 12748

Tabela 2. Informacje statystyczne z działalności zakładu „Sitkowieckie «Nowiny»” w latach 1930-1931

Rok/ miesiąc	Liczba dni pracy kamieniołomu	Przeciętna liczba zatrudnionych pracowników	Produkcja kamienia (tony)	Wykorzystanie mate- rialu wybuchowego amonit (kg)
1930				
Luty	10	15	250	8,30
Marzec	20	60	1299	71,10
Kwiecień	24	55	1707	58,10
Maj	23	60	1869	77,85
Czerwiec	24	45	2167	71,60
Lipiec	27	40	2773	101,95
Sierpień	25	40	2093	47,31
Wrzesień	27	40	2514	34,50
Październik	26	40	2100	110,60
Listopad	15	40	1572	81,89
Grudzień	kamieniołomy nieczynne			
1931				
Styczeń	kamieniołomy nieczynne			
Luty	kamieniołomy nieczynne			
Marzec	kamieniołomy nieczynne			
Kwiecień	25	94	2283	94,10
Maj	25	105	4389	101,40
Czerwiec	25	70-80	5821	158,50
Lipiec	26	70-80	5226	139
Sierpień	25	50-60	5408	149,90
Wrzesień	26	50-60	5407	163,30
Październik	27	50-60	6768	171,80
Listopad	14	20-30	1358	27
Grudzień	kamieniołomy nieczynne			

Źródło: APK, UWK I, sygn. 12746

Tabela 3. Informacje statystyczne z działalności zakładu „Belkowa” w latach 1946-1948

Rok/ miesiąc	Przeciętna liczba zatrudnionych pracowników	Kamień (tony)	Tłuczeń (tony)	Grysik (tony)	Miał wapienny (tony)	Piasek (tony)
1946 (sprawozdanie do Wojewódzkiego Wydziału Przemysłowego)						
Wrzesień	42	1139,1	1066,64	20	-	
Październik	Brak danych					
Listopad	43	857,12	843,34	135,40	40,50	
Grudzień	40	634,25	708,15	-	73	
1947 (sprawozdanie do Wojewódzkiego Wydziału Przemysłowego)						
Styczeń	8	-	-	-	-	
Luty	8	-	-	-	-	
Marzec	31	992	-	-	-	
Kwiecień	42	1765,7	-	-	-	
Maj	43	1628,46	17,5	65,5	20	35
Czerwiec	40	1766,32	19,45	-	37,50	-
Lipiec	43	1667,44	1148,9	-	-	-
Sierpień	45	1679,35	1255,82	167,50	17,50	-
Wrzesień	45	1803,77	994,87	62,70	30	-
Październik	46	1395,46	1190,54	46	-	-
Listopad	Brak danych					
Grudzień	43	666,35	702,58	7,5	-	79,64
1948 (sprawozdania do GUS)						
Styczeń	45	72	705,94	12,35	-	205,55
Luty	41	1556,4	1244,17	12,35	-	-
Marzec	46	3076,1	1739,47	137,23	-	-
Kwiecień	51	4464,5	3006,97	243,83	66,3	205,55
Maj	58	5329,9	4317,37	359,33	113,6	225,55
Czerwiec	60	7017,3	5452,27	468,23	197,2	235,55
Lipiec	57	9635,5	6384,37	473,73	201,6	235,55
Sierpień	51	11 943	7568,67	473,73	201,6	235,55
Wrzesień	50	15 164,4	8512,48	564,73	239,3	235,55
Październik	48	18 138,8	9547,27	642,73	265,3	235,55
Listopad	52	19 776,8	10 530,07	736,33	327,7	286,78
Grudzień	49	20 974,1	11 260,67	874,13	420	286,78

Źródło: APK, UWK II, sygn. 2937

Tabela 4. Informacje statystyczne z działalności zakładu „Sitkówka” w latach 1936-1939

Produkt / Informacje o zatrudnieniu	Rok			
	1936	1937	1938	1939
Sitkówka				
Kamień gruby i drobny (tony), z którego wytworzono:	86 496	90 450	82 289	53 105
tłuczeń 3-6 cm	29 121	21 876	12 475	6885
wapno grube	17 530	16 602	16 326	10 184
Miedzianka				
Kamień gruby i drobny (tony), z którego wytworzono:	5730	20 050	6863	1722
tłuczeń 3-6 cm	4668	5 442	182	566
Przeciętna liczba zatrudnionych robotników	194	212	208	200
Łączna liczba dni pracy wszystkich robotników	51 104	63 506	63 118	-
Łączna suma zarobków robotników (zł)	153 041,37	176 098,96	171 094,29	119 040,18

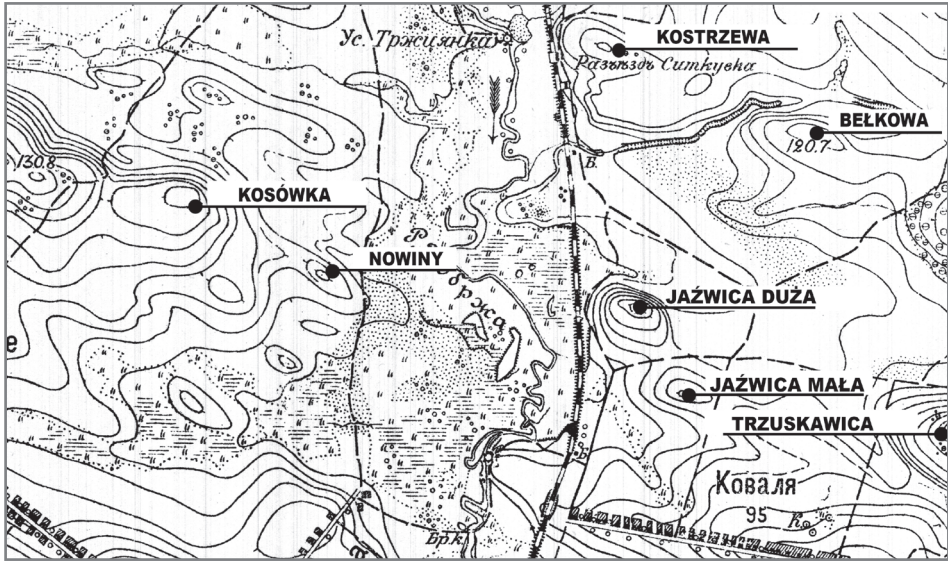
Źródło: APK, SOK, sygn. 8884

Tabela 5. Informacje bilansowe z działalności zakładu „Sitkówka” w latach 1933-1939

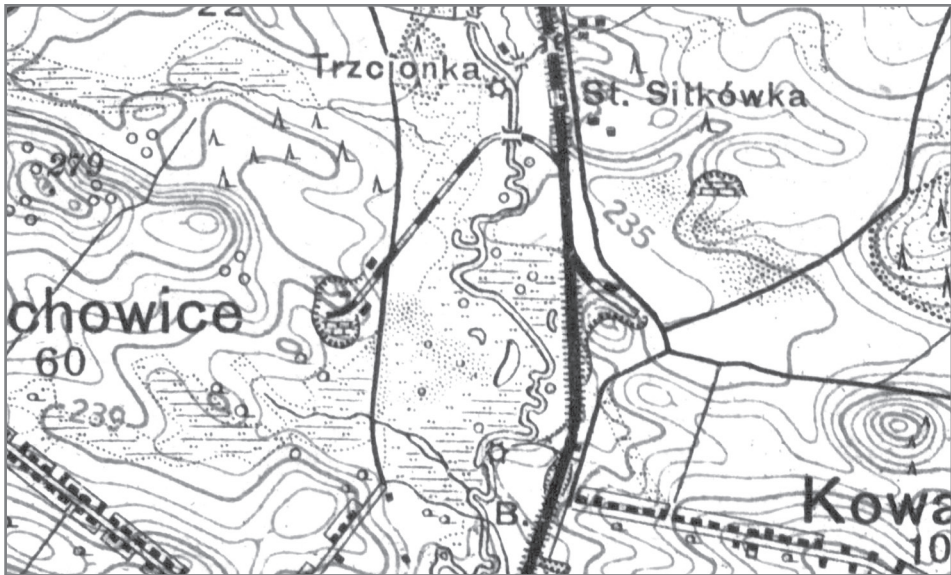
Rok	Obrót netto (zł)	Strata /-, zysk +/- (zł)
1933	329 636,84	- 6823,96
1934	510 263,65	- 354,67
1935	610 831,25	+ 438,19
1936	588 754,19	+7 422,90
1937	636 897,10	+ 16 798,01
1938	704 438,67	+ 17 523,03
1939	450 457,02	- 8501,69

Źródło: APK, SOK, sygn. 8884

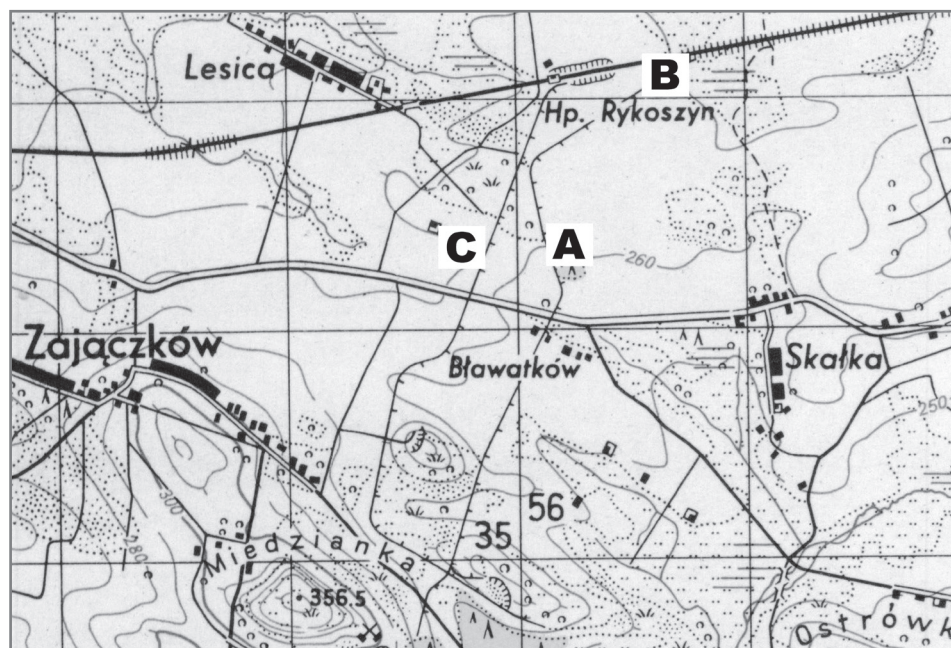
MAPY



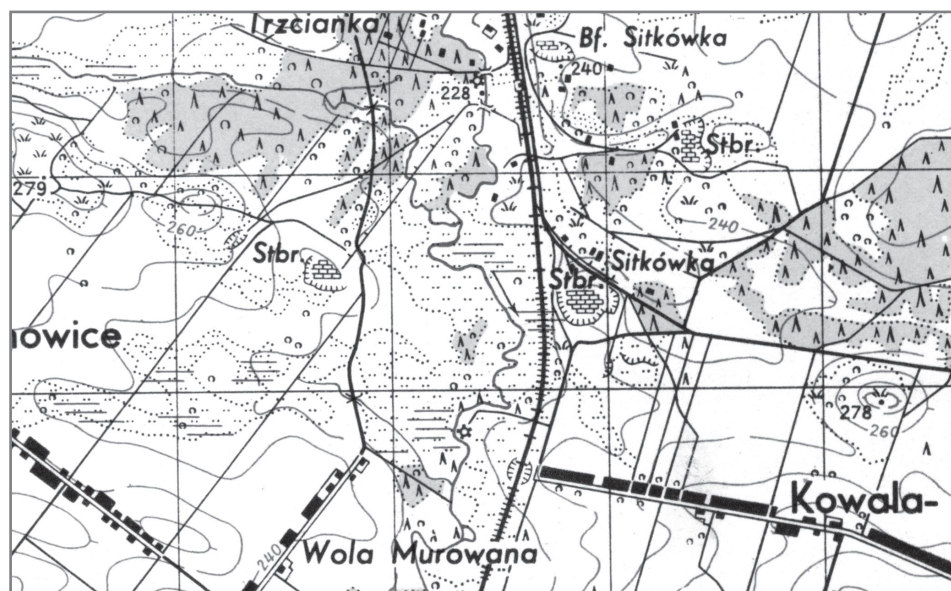
Mapa 1. Fragment niemieckiej mapy zaboru rosyjskiego z 1914 r.; rejon Sitkówki z dopisanymi przez autorów nazwami gór, na których zlokalizowane były kamieniołomy wapienia, 1: 25 000



Mapa 2. Fragment polskiej mapy z rejonem Sitkówki w skali 1:100 000, arkusz Kielce z 1925 r. Wojskowy Instytut Geograficzny, druk 1929 r.



Mapa 3. Fragment niemieckiej mapy rejonu Miedzianki z zaznaczonym torom kolejki wąskotorowej (A) i bocznica normalnotorową (B), wybudowanymi przez zakład w Sitkówce w latach 1937–1939; na mapie oznaczono również przebieg kolejki wąskotorowej wybudowanej przez Austriaków podczas I wojny światowej (C); Deutsches Reich (Gen. Gov.), Deutsche Heereskarte, 374 C3, Chęciny, 1:50 000, 1944, Oberkommando des Heeres / Generalstab



Mapa 4. Fragment niemieckiej mapy z rejonem Sitkówki, Deutsches Reich (Gen. Gov.), Deutsche Heereskarte, 374 C3, Chęciny, 1:50 000, 1944, Oberkommando des Heeres / Generalstab



Mapa 5. Fragment polskiej mapy z rejonem Sitkówki z 1961 r., województwo kieleckie, powiat Kielce, ark. 10, 1:25 000, Zarząd Topograficzny Sztabu Generalnego, WZkart. RW E-2116 CW45701

DRUKI FIRMOWE

Zakład „Sitkówka”



Nagłówek papieru firmowego zakładu w Sitkówce z 1920 r.; APK, sygn. 21/146/0/-/12748

„SITKÓWKA”
KAMIENIOŁOMY i PIECE WAPIENNE
 SP. AKC.
 KIEROWNICTWO ZAKŁADÓW

Nagłówek papieru firmowego spółki aukcyjnej z 1930 r.; APK, sygn. 21/146/0/-/12748

Zakłady Przemysłowe
-SITKÓWKA-
Spółka Akcyjna
 (dawniej Kamieniołomy i Piece Wapienne „SITKÓWKA“ Sp. Akc.)

ZARZĄD w WARSZAWIE
 Kopernika 30, tel. 689-74.
 Konto czekowe P. K. O. Nr. 16540
 adres telegr.: SITKÓWKA WARSZAWA

ZAKŁADY PRZEMYSŁOWE
 przy stacji dr. żel. SITKÓWKA
 (POD KIELCAMI)
 poczta KIELCE skrzynka poczt. 90
 telefon KIELCE 410

WAPNO budowlane
rolnicze
do celów chemicznych
WAPIEŃ surowy
WAPIEŃ mielony

Nr.

Nagłówek papieru firmowego spółki aukcyjnej z 1930 r.; APK, sygn. 21/146/0/-/12748

Zakłady Przemysłowe „SITKÓWKA” ~~WARSZAWA~~
 Wapienno-Kamienne
 Sp. z ogr.odp. ~~WARSZAWA~~

ZAKŁADY PRZEMYSŁOWE PRZY ST. KOL. SITKÓWKA
 poczta Kielce, skrytka poczt. Nr. 90
 telefon Kielce Nr. 14-10.

Sitkówka
 WARSZAWA dn.
 KILKATYSIĘCIE

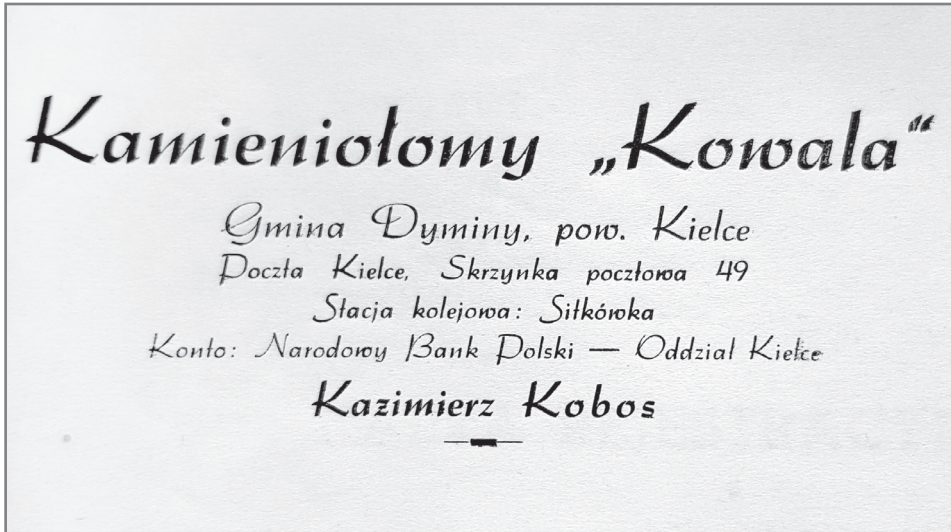
WAPNO budowlane
rolnicze
do celów chemicznych
KAMIEŃ, TŁUCZEŃ, GRYS
GRYSIKI granulowane i mączki

MARMURY bloki marmurowe
płyty marmurowe surowe,
szlifowane i polerowane

Nr.

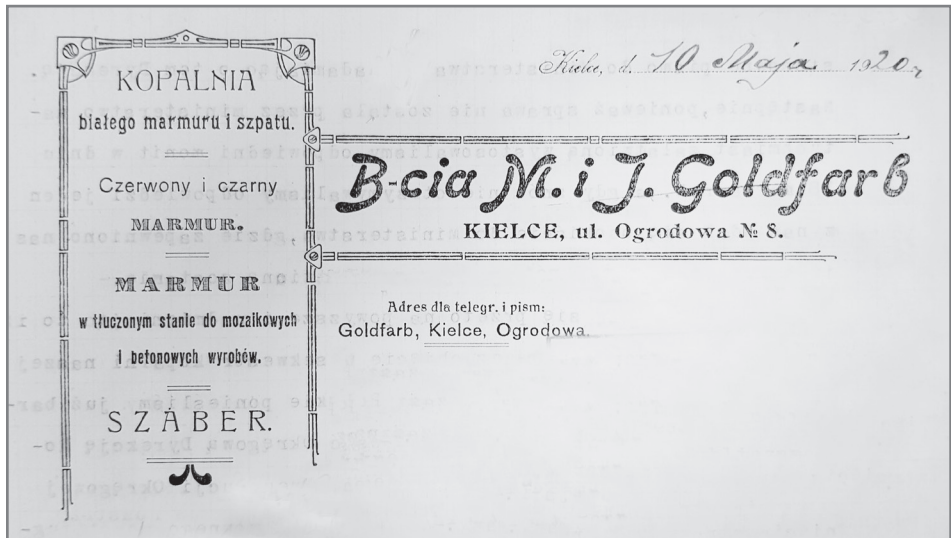
Nagłówek papieru firmowego spółki z ograniczoną odpowiedzialnością, 1942 r.; APK, sygn. 21/146/0/-/8884

Kamieniołom „Jaźwica Mała”



Nagłówek papieru firmowego z 1947 r.; APK, sygn. 21/146/0/-/8581

Zakład „Sitkowieckie Nowiny”



Nagłówek papieru firmowego z 1920 r.; APK, sygn. 21/100/0/13.11/15917

Zakład „Belkowa”

KAMIENIOŁOMY KIELECKIE	
WACŁAW JAGNIĄTKOWSKI	
Kopalnie marmurowe w Sitkówce.	Biuro w Kielcach, ul. Sienkiewicza 35.
<hr/>	
RACHUNEK BIEŻĄCY: Bank Zw. Sp. Zarobk. Sp. Akc. Oddział w Kielcach.	Nr Kielce, dnia 194...r.
<hr/>	
M A R M U R (wapień sitkowiecki) dla cukrowni, fabryk chemicznych, p a p i e r u, mozaikowych i t. p.	
<hr/>	
TŁUCZEŃ maszynowy i ręczny z marmuru i kwarcytu do budowy dróg kolejowych i bitych oraz do betonów i żelbetonów.	
<hr/>	

Nagłówek papieru firmowego z 1948 r.; APK, sygn. 21/305/0/10/2569

Paweł Król (Kielce National Museum)

Grzegorz Pabian (Jan Kochanowski University in Kielce)

Anna Fijalkowska-Mader (Polish Institute of Geology - Polish Research Institute, Świętokrzyskie Branch)

History of Mining and Processing Industry in the Region of Sitkówka Nowiny in the First Half of the 20th Century

The article presents the history of the development of rock mining and lime industry in the region of Sitkówka in the first half of the twentieth century. The authors, referring to the source material, described the history of the mines and mining-processing plants operating here in the first half of the twentieth century, which created the foundations for a thriving industrial centre called 'White Basin' operating until today. They linked the remains of old workings and production infrastructure with companies functioning in this area. The region of Sitkówka is a unique area, not only in the Świętokrzyskie region, but also in Poland, where for over one hundred years continued development of the mining industry can be traced. Due to the fast pace of this process, causing blurring of the old traces of extraction and processing of rock raw materials, it was essential to present its history, in particular ordering the facts from the mid-twentieth century. The history of six mines „Sitkówka”, „Kowala”, „Sitkowieckie Nowiny”, „Kostrzewa”, „Bełkowa” i „Stara Trzuskawica”, whose names are a compilation of terms used in the naming of companies, local names or in specialist literature, was presented.

The history of industrial development in the region of Sitkówka has not yet been presented as a scientific study. Few publications, describing most of all post-war period of activity, treat marginally its origins and assume that the start-up of lime industry took place in 1910. However, the authors of the present study believe that 1901 should be considered as the starting date, when the systematic exploitation of limestone at the Jaźwica Duża hill was initiated by the large company of Lejba Goldfarb.

Keywords: economic history, rock mining, mineral industry, Kielce region.